



**Tableau 1: Mères à taureaux et accouplements 2009-2010**

Nom	Père	Mère (GPM)	Typage	Eleveur	Accouplement préconisé
9505	Tibo vh wat	Sona (Omer)		Desmet André	Vadrouille
Afilia	Tarzan	Ofilia (Eskimo)		Vandepoel Luc	Ravot
Akita	Tarzan	Rakit (Eskimo)		Vandepoel Luc	Nektar
Angelique	Ulimer	Truus (Léo)		Rummens Dirk	Alan
Berenice	Erik	Jeanina (Brutus de Villers)	mh/+	Cuvelier Frédéric	Ajaccio
Bichette	Erik	Germaine (Jules)	+/+	Wayenbergh Ghislain	Ed
Carole	Herge	Favorite (Archiduc)	mh/mh	Vandromme Johan	Dico
Caroline	Jordan	Gloutonne (Farceur)	mh/mh	Vandromme Johan	Dico
Clementine	Duc	Fraise (Fangio)	mh/mh	Vandromme Johan	Dico
Decue	Jules	Jurassik (Jaloux)	mh/+	Sablon Michel	Tim
Delta	Epi	Jessica (Gamin)	mh/mh	Gheysen J-P	Dauphin
Energie	Nicolas 2	Comete (Léo)	+/+	Vandendriessche J-P	Ed
Epatee	Charly	Alambique (Jaloux)	mh/mh	Sablon Michel	Ed
Fientje	Dolf	Iris		De Muylder Wim	Azuur
Fourrure	Destin	Dinde (Nectar)	mh/mh	Vandromme Johan	Dico
Galbee (69)	Sire	Synthèse (Figaro)	+/+	Bastin Léon	Hofnar
Révolution	Jules	Nationale (César)	mh/+	Druet Gilles	Leo
Sensualité	Nicolas 2	Lola (Hofnar)	mh/+	GAEC de l'Arc en ciel	Tibo
Tubie	Léo	Tweedukend (Iroquois)		Rummens Dirk	Charel
Upra	Rento	3352 (Diabolo)		Van Acker Willy	Azuur
Victoria	Paulo	Lola (Hofnar)		GAEC de l'Arc en ciel	Ibis
Villa	Benoni	Pricilla (Elias)		Dekens Luc	Aribo
Wavana	Tobias	Tavana (Nektar)		Vandepoel Luc	Tarzan

**Tableau 2: Jeunes mâles issus des accouplements 2008-2009**

Mâle	Date de naissance	Père	Mère (GPM)	Naisseur
1	~1/9/2009	Kastar	Upra (Rento)	Vanacker Willy
2	~1/9/2009	Bingo	Truus (Pico)	Simonet Raf
3	17/10/2009	Aribo	Tubie (Léo)	Rummens Dirk
4	~15/11/2009	Adam	582 (Pio)	Vanacker Willy
5	20/11/2009	Ajaccio	Galbée (Sire)	Bastin Léon
6 à 9	~1/01/2010	Léo	Révolution (Jules)	Druet Gilles
10	31/01/2010	César	Fragile (Blason)	Servais J-P
11	25/02/2010	Atoll	Vignette (Sire)	Druet Gilles

sèdent d'anciennes origines devant être réorientées, elles sont également susceptibles de produire des taureaux pour l'IA. Une dizaine de mâles issus des accouplements 2008-2009 sont déjà nés (tableau 2). Ces taureaux seront élevés en ferme ou au CSB jusqu'à l'âge de 13 mois, les meilleurs seront sélectionnés pour entrer dans un centre de récolte. Deux mâles issus des vaches sélectionnées en 2008-2009 ont été retenus pour entrer chez BBG. Le premier, Baracobama du Château (Instinct x Bichette, une mère à taureau), est un taureau mh/+ avec une ascendance maternelle très laitière, le second, Casimir du Clypot (photo 1, Jacot x Frederique, une vache souche), est un taureau mh/mh sortant des origines mh/mh à l'exception de son grand-père maternel, Japonais. Les doses de ces taureaux devraient être disponibles en juillet pour Casimir et en septembre pour Baracobama. BBG propose également de sexer des paillettes femelles du taureau baracobama et invite les éleveurs intéressés à se manifester.

## Une indexation transfrontalière

L'indexation transfrontalière est en cours de développement, elle fournira des index plus précis et plus rapide pour les jeunes taureaux. En attendant, les index naissance et laitier wallons restent d'actualités. BBG propose une carte taureaux reprenant les index des taureaux mixtes actuellement disponibles. Sur cette carte, sept taureaux supplémentaires disposent d'un index naissance. Parmi eux, Alan, Aribo, Iris, Universal et Zorro ont tendance à avoir des veaux qui naissent facilement à très facilement, Joujou est noté N- pour le vêlage, cela signifie que ses veaux naissent un peu plus difficilement que la moyenne, enfin, les veaux d'Instinct ont tendance à naître difficilement. En ce qui concerne l'index laitier, les premiers résultats d'Eperon sont plutôt encourageant pour un taureau mh/mh (lait: -160 Txmg: 0,08 Txprot: 0,03).

Une grille de classification linéaire transfrontalière spécifique à la Bleue Mixte a également été développée. Dix huit caractères et cinq notes de synthèse (mamelle, développement, musculature, membres et bassin) sont évalués sur une échelle de 1 à 9. Une note de morphologie générale est calculée en appliquant les pondérations suivantes: 35% pour la mamelle, 20% pour le développement, 20% pour la musculature, 15% pour les membres et 10% pour le bassin. Ces données permettront à plus long terme d'aboutir à une indexation des taureaux sur la morphologie.

Les éleveurs ayant suffisamment de Bleue Mixte en 1ère et 2ème lactation dont les origines sont connues

**Figure 1: comparaison des notes de synthèse du troupeau à la moyenne des fermes wallonnes**

Postes	Moyenne exploitat.	Comparaison troupeau - population +/-, mh/+			Moyenne pop. mh/mh
		--	Moyenne population	++	
Mamelle	6,4		5,9	7,2	4,5
Développement	7,2		6,3	7,5	6,3
Musculature	2,7		2,6	3,3	4,9
Membres	7,3		6,2	7,7	6,3
Bassin	7,4		6,6	7,6	5,8
<b>Note générale</b>	<b>82</b>		<b>80</b>	<b>84</b>	<b>79</b>

Le tableau ci-dessous donne les moyennes des 5 postes et de la note générale de votre exploitation. Les bâtonnets bleus représentent les écarts de votre exploitation par rapport à la moyenne de la population. Si pour un poste le bâtonnet bleu atteint la zone verte, en moyenne les vaches de votre exploitation font parties des 15% meilleures. Inversements, si le bâtonnet atteint la zone orange. La colonne "Top" donne pour chaque poste la valeur seuil pour faire partie en moyenne des 15% meilleures vaches de la population.

reçoivent la visite du classificateur ainsi que le bilan de classification linéaire de leur troupeau. Outre l'évaluation individuelle des animaux, ce bilan propose une comparaison des moyennes des notes de synthèse du troupeau à la moyenne de l'ensemble des vaches wallonnes (figure 1).

Deux moyennes de comparaison ont été établies. L'une se rapporte aux vaches de type +/-, mh/+ et l'autre aux vaches de type mh/mh. Le troupeau est comparé à l'une de ces moyennes en fonction de son orientation. L'évolution de la note générale et des 5 notes de synthèse en fonction de l'année de naissance des animaux est également présentée.

### Premiers résultats du suivi technico-économique

Les références technico-économique en matière d'élevage Bleue Mixte sont assez rares c'est pourquoi cette action du projet a pour but d'étudier la rentabilité de ces élevages. Seize exploitations, neuf en Wallonie et sept en France, participent à cette action en fournissant toutes les informations économiques nécessaires durant quatre années. Une premier constat a été effectué après deux années de suivi et a été présenté aux seize éleveurs participant lors d'une journée d'étude le 11 mars dernier dans l'exploitation de Gilles Druet à St Aubin en France.



Casimir du Clypot (p. Jacot), taureau mixte mh/mh sortant des origines

Ainsi plusieurs caractéristiques et atouts de la race Bleue Mixte ont été mis en avant:

- **des structures d'exploitations de faible dimension:** en moyenne 50 ha de SAU et 160 500 litres de lait en France pour 90 ha et 330 000 litres en Belgique.
- **des quotas laiterie adaptés:** ils sont inférieurs de 60 % à ceux des races laitières spécialisées (250 000 litres en moyenne pour 62 VL).
- **une valorisation optimale de la surface en herbe:** 80 % d'herbe dans la SFP, peu de concentrés (200 g/l de lait en moyenne) et de coproduits distribués.
- **un produit brut amélioré par la viande:** une valorisation de la viande nettement supérieure aux races laitières spécialisées (vaches de réforme = 1 270 € / tête; veaux naissants = 355 € / tête). La part du produit viande dans le produit brut de l'exploitation est de 25 % (contre 13 % en race spécialisée) et atteint 45 % dans certains élevages.
- **des frais d'élevage minimisés:** une race rustique à la productivité laitière moins poussée qui limite les soins sanitaires (50 € / UGB comparé à 85 € / UGB en race spécialisée).

### Une prime agri-environnementale de 120 euros par bovin

Reconnue comme race locale menacée, la Blanc-Bleu mixte bénéficie des mesures agri-environnementales. Les éleveurs Blanc-Bleu mixtes peuvent obtenir une prime de 120 euros par bovin pour autant que ce dernier satisfasse aux conditions suivantes:

- répondre au standard du rameau mixte;
- être âgé de plus de 2 ans;
- être inscrit;

L'inscription des femelles mixte au herd-book suppose:

- la participation au contrôle laitier;
- que leur père de type mixte soit inscrit au Herd-Book;
- que les femelles soient inscrites à la naissance.

# Taureaux mixtes disponibles Notre gamme 2010

Nom	Pedigree (Père x GPM)	Typage	Robe	Age (mois)	Taille (cm)	Age (mois)	Poids (kg)	Index naissance (Mars 2010)			Index production (Janvier 2010)				Prix DIY	Prix IA			
								Pds nais.	Confo.	Vél.	Rép (%)	Lait	Txmg	Txprot			VEL	SCS	Long.
<b>Alan</b>	Euro x Alexander	mh/+	BL	14	127	+6	790	95	89	F	92	-137	0,02	-	2,76	2,72	10 €	5 €	
<b>Andreas</b>	Volvo x Oscar	mh/+	BL	39	153	+11	1083	-	-	-	-	-	-	-	-	-	10 €	5 €	
<b>Aribo</b>	Mars x Erik	+/+	BL	16	129	+6	555	82	76	TF	88	-	-	-	-	-	10 €	5 €	
<b>Astérix</b>	Polo x Nicolas 2	+/+	BL	20	142	+14	560	-	-	-	-	-	-	-	-	-	10 €	5 €	
<b>*Baraccobama du Château</b>	Instinct x Erik	mh/+	PN	17	132	+7	577	-	-	-	-	-	-	-	-	-	10 €	5 €	
<b>Blaise</b>	Univers x Léo	+/+	BL	17	136	+11	556	-	-	-	-	-	-	-	-	-	10 €	5 €	
<b>Boucle de Villers</b>	Gueridon x Jovial	mh/mh	BL	24	135	+2	785	94	101	N+	91	118	-0,22	-0,16	-38	2,96	2,95	10 €	5 €
<b>*Casimir du Clypot</b>	Jacot x Japonais	mh/mh	PB	13	123	+4	524	-	-	-	-	-	-	-	-	-	10 €	5 €	
<b>Charly du Clypot</b>	Erik x Ibis du chat.	mh/mh	BL	49	150	+5	1100	78	92	F	95	-562	0,22	0,14	-69	2,22	3,09	10 €	5 €
<b>Chef van de Vaerendriesch</b>	Mars x Eskimo	+/+	BL	18	130	+4	620	-	-	-	-	-	-	-	-	-	10 €	5 €	
<b>Christiaan in de Zon</b>	Wim x Léo	+/+	PB	21	140	+11	754	-	-	-	-	-	-	-	-	-	10 €	5 €	
<b>Dauphin de Villers</b>	Hussard x Karel	mh/mh	BL	66	152	+7	1220	87	87	TF	93	-382	0,03	-0,02	-82	3,17	2,63	10 €	5 €
<b>Eperon de Champiaux</b>	Qualifie x Cabanon	mh/mh	BL	73	147	+2	1100	118	101	N-	95	-160	0,08	0,03	-19	2,86	-	10 €	5 €
<b>Instinct de Terniaux</b>	Fleuron x Jordan	mh/mh	PB	15	129	+7	745	101	106	D	94	-88	-0,12	-0,02	-	2,93	2,71	10 €	5 €
<b>Instruit de Plate Taille</b>	Flipper x Epi	mh/mh	BL	17	133	+8	700	-	-	-	-	-289	-0,01	0,02	-	2,40	2,74	10 €	5 €
<b>Iris</b>	Umberto x Alex	+/+	BL	18	133	+7	680	93	79	TF	91	222	0,06	0,02	-	2,55	2,58	10 €	5 €
<b>Jackson de Plate Taille</b>	Fermier x Ajax	mh/mh	PB	31	146	+8	921	-	-	-	-	-	-	-	-	-	10 €	5 €	
<b>Jeton de Terniaux</b>	Honnête x Farceur	mh/mh	PB	45	148	+4	1000	95	99	N-	92	-287	-0,15	-0,01	-74	2,76	2,96	10 €	5 €
<b>Joujou du Bois d'Hernoy</b>	Etendard x Glaneur	mh/mh	PB	15	126	+4	600	107	106	N-	87	-302	0,01	0,02	-	2,71	2,69	10 €	5 €
<b>Pagnon</b>	Job x Goris	mh/+	BL	33	143	+4	940	83	84	TF	94	-272	0,16	0,05	-34	2,88	2,88	10 €	5 €
<b>Ralf ter Vaeren</b>	Rento x Pio	mh/+	BL	16	135	+12	558	-	-	-	-	-	-	-	-	-	10 €	5 €	
<b>Sapin</b>	Billiard x Ibis	mh/mh	PB	68	163	+18	1575	114	102	D	95	-117	-0,09	0,02	-26	2,47	3,00	10 €	5 €
<b>Tapiocca</b>	Mars x Erik	mh/+	BL	-	-	-	-	-	-	-	-	-	-	-	-	-	10 €	5 €	
<b>Teura ter Vaeren</b>	Jules x Hertog	mh/+	PB	-	-	-	-	-	-	-	-	-255	0,13	0,10	-	2,64	2,63	10 €	5 €
<b>Vasco</b>	Stan x Isidoor	+/+	PB	16	138	+15	710	86	71	TF	93	-	-	-	-	-	10 €	5 €	
<b>Zorro van het Waterblok</b>	Benoni x Isidoor	mh/+	BL	28	150	+13	1050	82	86	TF	93	37	0,07	0,05	-	2,52	2,60	10 €	5 €

\* Bientôt disponible



◀ **Casimir**



**Jackson** ▶



**Christiaan** ▶

Index pedigree (avril 2009)



# Témoignages d'éleveurs

Nous sommes partis à la rencontre d'éleveurs de Blanc-Bleu Mixte. Situés tous deux à Grandrieu (région de Beaumont), les élevages Huart et Gastiny adhèrent à la tendance viande. Localisé à Givry (région de Mons), Philippe Blondiau fait quant à lui partie de la tendance lait du rameau mixte. Des choix pas toujours évidents à assumer car durant toutes ces années, la mixte ne disposait pratiquement plus de programme de sélection et la production laitière avait tendance à reculer. Ces éleveurs sont très attachés à cette race économique. Rustique, elle est facile à gérer et s'adapte bien à leurs étables entravées, ce qui leur a évité les investissements en bâtiments et en salle de traite. Elle génère très peu de frais vétérinaires. Elle est nourrie à l'herbe et au maïs avec peu, voire pas de concentrés. De plus, elle a une excellente longévité (de nombreuses vaches de plus de 10 ans). Bref, la Blanc-Bleu mixte est bien adaptée à cette région herbagère du Hainaut et au profil des fermes qu'on y rencontre. Les éleveurs sont particulièrement satisfaits du programme de sélection qui se met en place. De plus, les animaux inscrits donnent en outre droit à des primes agri-environnementales non négligeables. Enfin, la rencontre avec Nadine Dewaele illustre un potentiel encore peu exploité de la mixte type mh/mh : une source de diversité génétique pour le rameau culard.

## “Priorité à la viande”

Les élevages Huart et Gastiny adhèrent donc à la tendance “type viande”. Les veaux mâles se vendent entre 400 à 800 euros et les vaches de réforme de 800 à 1.800 euros. Vu l'absence de reproducteurs appropriés, la production laitière a fortement reculé, ce que le programme de sélection mixte devrait leur permettre de corriger. Mis à part les césariennes plus fréquentes dans les troupeaux de type mh/mh, elle génère très peu de frais vétérinaires. Elle est nourrie à l'herbe et au maïs sans apport de concentrés.

## “En 2006 j'ai décidé d'inscrire mes animaux”

Philippe et Chantal Huart et Stéphane, leur fils, exploitent une ferme de 140 ha dont 115 ha de prairies. Le troupeau Blanc-Bleu était sélectionné dans une optique viande (75% de césariennes), mais la traite a été poursuivie. En absence d'indexation du potentiel laitier des taureaux avant les années 2000, Philippe a travaillé en aveugle. Vu le recul continu du niveau de production, Philippe a fini par avoir de plus en plus de mal à remplir son quota. En 2006, Philippe a donc décidé de se lancer dans la mixte et d'inscrire ses animaux. Adhérer au contrôle laitier lui a de suite permis de mieux cerner le potentiel laitier de son troupeau. Si certaines vaches passent la barre des 4.500 litres, d'autres n'atteignent pas 2.000 litres. A noter qu'il n'y a pas forcément de lien direct entre le niveau de production laitière et le profil viande, fait remarquer Philippe.

Le programme de sélection mis en place va permettre à Philippe de mieux réaliser ses objectifs de sélection. Philippe souhaite s'orienter vers un type semi-viandeux (diminution de la fréquence des cé-

sariennes), mais avec une production laitière plus soutenue, en espérant que celle-ci soit mieux valorisée demain. Cela lui permettra à terme d'arrêter la traite du troupeau viandeux.

nées 80, une quinzaine de Holstein ont même fait leur entrée dans l'étable. Vu la technicité du suivi demandé par cette race et sa difficulté à s'adapter à son étable entravée, Léonce a rapidement fait



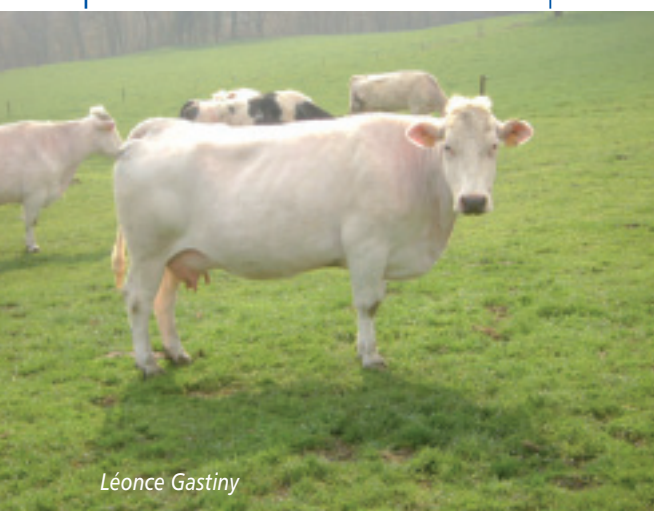
L'objectif de Philippe et de Stéphane est d'atteindre ce phénotype et d'augmenter le niveau de production.

## “Une race plus avantageuse que bon nombre de races à viande moins spécialisées”

Léonce Gastiny et son fils Michaël exploitent une ferme fourragère d'une centaine d'ha. Suivant la tendance, à partir du milieu des années 70, le troupeau mixte a pris une orientation viande mais avec poursuite de la traite. La partie “cularde” du troupeau (80 vèlages) est d'ailleurs régulièrement représenté dans les rings sous le suffixe de Saint Druon. Dans les an-

marque arrière et les Holstein ont été croisées avec des taureaux mixtes. Trente ans plus tard, des épaules plus anguleuses et des mamelles fonctionnelles permettent encore souvent d'identifier les descendantes de ces croisements.

Début des années 90, Léonce a inscrit ses femelles de type mixte et utilisé des taureaux mixtes. Un choix qui se traduit dans la moyenne d'étable (3.500 kg de lait à 3,66% de MG e t 3,20% de protéines en 2009).



Léonce Gastiny

La plupart des vaches passent le cap des 3000 litres, les meilleures grimpent à plus de 5.000 litres. Le taux de césarienne est de l'ordre de 50%, sachant que les génisses sont utilisées comme receveuses. Les vaches peuvent atteindre jusqu'à 8 lactations. Les femelles sont engraisées et les veaux mâles vendus.

La classification d'une vingtaine de ses femelles lui a permis de mieux situer le profil de son troupeau.

Pour Léonce, bien gérée, la Blanc-Bleu mixte est plus avantageuse que bon nombre des races étrangères moins spécialisées qui arrivent dans nos contrées.

### "Priorité au lait"

Philippe Blondiau exploite une ferme de 75 ha (dont 35 ha de prairie) et un troupeau de 75 vaches mixtes à Givry. La moyenne de production varie de 5.100 à 5.400 litres avec des taux de 3,71% de MG et 3,17% de protéine. Certaines vaches passent la barre des 6.500 litres. Le pourcentage de césarienne est inférieur à 10%. Le troupeau est donc clairement à prédominance lait. Maintenir ce cap a été particulièrement difficile, car durant les dernières décennies le Blanc-Bleu mixte était au mieux considéré comme un culard déclassé produisant du lait, souligne Philippe. La photo de la mère du

taureau et sa production laitière étaient souvent les seules références lors du choix des taureaux d'IA. Il est arrivé que de mauvais choix fassent chuter la moyenne d'étable de 300 litres. Heureusement, nous avons pu compter sur le conseil de notre inséminateur, fait remarquer Philippe. Le niveau de production, la qualité des mamelles et la facilité de vêlage sont les principaux critères de sélection. Un taureau comme Ajaccio a fait de l'excellent travail dans le troupeau. Philippe opte de préférence pour des taureaux +/- ou mh/+, mais pas exclusivement car le niveau de production n'est pas forcé-

ment lié au type génétique. Toutes les génisses sont élevées. Celles qui n'atteignent pas une production journalière de 15 litres sont réformées. Les veaux mâles sont vendus 250 à 300 euros, les vaches de réforme grasses entre 850 et 900 euros. L'âge moyen du troupeau est de 5 ans 3 mois. Les vaches de 6 à 7 lactations ne sont pas rares, la doyenne actuelle du troupeau est en 11ème lactation. Le bilan de classification linéaire indique que le troupeau est supérieur à la moyenne pour toutes les notes de synthèse. Le programme de sélection mis en place à travers BlueSel va élargir la gamme de taureaux et nous permettre de mieux apprécier leur potentiel se réjouit Philippe.

L'étable entravée étant trop exigüe, un projet de construction qui devrait permettre de mieux valoriser cette race du terroir désormais bien encadrée est à l'étude.



Philippe Blondiau avec Décidée qui a produit 5800 litres en moyenne sur 7 lactations avec un intervalle vêlages de 369 jours

### "La Blanc-Bleu mixte comme source de diversité génétique pour le rameau culard"

Nadine Dewaele et son fils, Jean-Bernard exploitent une ferme de grandes cultures et d'élevage à Quartes dans la région de Tournai. Ils réalisent une bonne cinquantaine de vêlages en race Blanc-Bleu culardes et l'équivalent en Holstein. Ponctuellement, des veaux culards présentant des anomalies venaient de temps à autre au monde. N'étant pas des spécialistes en génétique et les outils de gestion des anomalies et de la consanguinité n'existant pas encore à l'époque, les éleveurs ont d'abord envisagés le croisement avec une autre race à viande. L'idée est alors venue de faire appel ponctuel à la Blanc-Bleu mixte. Cela permettait de conserver la robe et d'éviter de travailler dans l'inconnu. Sa-

pin et Coca Cola ont été utilisés sur une trentaine de femelles. Les veaux nés de ce croisement étaient parfaitement sains et très vivants. Même si ce critère n'avait pas été négligé, l'utilisation d'un taureau mixte a également apporté de la taille. Les génisses issues de ce croisement ont été réaccouplées avec des taureaux culards.

Entre-temps, Nadine et Jean-Bernard se sont équipés d'un logiciel de gestion avec suivi de consanguinité. Depuis une dizaine d'années, les taureaux d'IA utilisés étaient archivés. Ces données combinées aux



Nadine et Jean-Bernard avec une fille de Sapin âgée de 24 mois

pedigrees des taureaux fournis par l'AWE asbl ont permis de reconstituer l'origine des vaches avec une bonne précision. Aujourd'hui, tous les accouplements sont testés avec comme seuil maximum 3% de consanguinité et seuls les taureaux indemnes d'anomalies sont introduits dans le programme.