



RAPPORT D'ACTIVITÉS 2019

Sommaire



Mot
des présidents

03

Les moments
forts de l'année

04

Avant-propos

06



Innovation et
Communication

15

Informatique

22

Services
aux éleveurs

24



Qualité

37

Production
et Distribution

38

Marketing et
Commercial

40

LA PAROLE AUX PRÉSIDENTS

Si l'année 2019 restera marquée par la création des appellations Inovéo et Elevéo, en remplacement de l'awé scrifs et de l'awé asbl, avec création de la structure faîtière awé groupe, un autre changement essentiel est survenu dans la vie de l'Association Wallonne des Eleveurs : le changement de présidence.

Un changement de présidence, certes, mais également le passage de flambeau d'une présidence unique vers une double présidence, allant de pair avec la réorganisation évoquée ci-dessus.

Philippe Van Eyck, président de l'awé de 2007 à 2019, aura marqué notre structure à différents niveaux. Deux profondes mutations, auxquelles il a donné une impulsion, sont à pointer : en 2014, les différentes espèces nous ont rejoints (les espèces ovine, caprine, porcine, avicole et cunicole) et en 2018-2019, ce sont les différents Herd-Books qui ont suivi. Ces événements reflètent bien son état d'esprit : Philippe a toujours été favorable à une structure ouverte à tous, privilégiant la collégialité plutôt que l'individualisme.

D'ailleurs, autre fait marquant, l'ouverture de l'awé sur l'étranger, et en particulier vers la France (Alicé, Elexinn, Axce, ...). Cette implication a permis à l'élevage wallon de ne pas être en reste sur la scène européenne et au-delà de ça, un échange d'idées et de compétences, des collaborations, etc. C'est ce qu'on appelle le network, ou encore le réseau. Un élément essentiel à la construction d'un département Recherche & Développement, qu'il a toujours soutenu au sein d'Elevéo, département qui fait preuve aujourd'hui d'une réelle expertise scientifique reconnue au-delà de nos frontières.

De même, il a très vite compris l'importance de la communication, anticipant la déconnection que nous connaissons aujourd'hui entre les citoyens et le secteur de l'élevage.

Sans oublier bien entendu le côté « terrain », tant il était soucieux de garder des services de qualité, accessibles aux éleveurs, contribuant à améliorer la rentabilité des exploitations.

Vous l'aurez compris, Philippe nous a laissé entre les mains une structure avec une bonne assise, qui est efficace et essentielle pour les éleveurs. Nous le remercions très sincèrement pour son implication, et c'est un honneur pour nous de lui succéder.

En tant que présidents, notre souhait pour les années à venir est de rassembler. Nous nous engageons à être à l'écoute de tous les éleveurs et à travailler en concertation avec les administrateurs. Nous ferons de notre mieux pour répondre aux demandes des uns et des autres et nous serons particulièrement attentifs à garder ou à développer des services accessibles à tous, quelle que soit la race choisie par un éleveur

et quelle que soit sa localisation géographique sur le territoire wallon.

Avec un personnel profondément dévoué, attaché au secteur agricole, et qui a la volonté de fournir aux éleveurs un service de qualité, nul doute que nous parviendrons à continuer de faire progresser l'élevage en Wallonie. Mais il est également important que les éleveurs prennent conscience que l'awé groupe dispose d'outils pour améliorer la rentabilité de leur exploitation.

Citons à titre d'exemple la génomique.

Inovéo est la coopérative de tous les éleveurs. Son but premier est l'amélioration de la sélection et de la reproduction, en vue non seulement de produire des aliments de qualité et en suffisance pour les citoyens, mais également de permettre aux éleveurs de vivre de leur métier. Aujourd'hui, l'objectif côté éleveurs n'est malheureusement pas atteint et la reprise par les jeunes s'avère particulièrement difficile. Si nous n'avons pas la possibilité de jouer sur certains paramètres tels que les prix, il n'empêche que nous pouvons agir sur la sélection pour améliorer encore davantage les performances des animaux.

Grâce à la génomique, des avancées importantes sont escomptées car la sélection va pouvoir se faire de manière plus précise et plus spécifique sur certains critères, tels que la fertilité et l'efficacité alimentaire. En d'autres termes, on va pouvoir avancer plus vite et mieux.

Outre tendre vers des élevages qui font vivre leurs éleveurs, nos principaux défis seront d'ordre sociétal. En matière de santé animale (problématique des antibiotiques), d'efficacité alimentaire (compétition entre alimentation animale et humaine), de bien-être animal, d'émissions de gaz à effet de serre, ... les projets de recherche menés au sein d'Elevéo et avec différents partenaires devront répondre aux attentes des citoyens. A notre niveau, cela passera notamment par la fourniture d'une génétique adaptée.

A l'heure où nous écrivons ces lignes, le coronavirus sévit. Espérons que les grands décideurs prendront conscience de l'importance de l'approvisionnement local. Nos élevages et plus largement notre agriculture ne peuvent constituer la variable d'ajustement dans les négociations des traités de libre-échange. Nous devons rester souverain de notre alimentation, sans quoi nous pourrions tomber un jour dans une crise alimentaire majeure.

Bonne lecture !

Dominique Lecas, Président de l'awé groupe et d'Elevéo et **Pierre Ledoux**, Président d'Inovéo.

Les moments forts de l'année



DU 23 FÉVRIER AU 3 MARS

Au Salon International de l'Agriculture à Paris, la race Blanc-Bleu de type mixte est mise à l'honneur. Au programme : concours transfrontalier, exposition d'animaux belges, conférence de presse du projet BlueSter (Interreg V A France-Wallonie-Vlaanderen), dégustation de Pavé Bleu, animations et rencontres en tout genre.



LES 12 ET 13 AVRIL

Les meilleures vaches d'Europe sont présentes à Libramont pour la Confrontation européenne Holstein. Ce sont 35 jeunes éleveurs venant des 4 coins du monde qui s'affrontent, et pas moins de 200 animaux d'élite qui sont réunis sous le regard de 8.000 visiteurs.

LE 29 AVRIL

L'Assemblée générale vote le changement d'identité : l'awé asbl devient Elevéo asbl et l'awé scrllfs devient Inovéo scrllfs. Au-dessus de ces deux entités, une structure faîtière voit le jour, l'awé groupe.

LE 11 AVRIL

Quatre fermes laitières de renommée ouvrent leurs portes dans le cadre de la Confrontation européenne Holstein 2019. Plus de 25 nationalités représentées par un millier de visiteurs se rendent dans chaque ferme.



LE 13 AVRIL

L'Eye Breed, né d'une coopération entre l'Association Wallonne des Eleveurs, XR Repro et CECNA, est présenté lors d'une conférence de presse organisée sur le site de la Confrontation européenne. Ce nouvel outil permet d'inséminer en s'affranchissant de la palpation rectale.





DU 26 AU 29 JUILLET

Votre Association Wallonne des Eleveurs vit sa première édition de la Foire de Libramont en tant que structure unique d'élevage multi-espèces et multi-races. C'est lors de cette édition 2019 que le premier concours de la race Blanc-Bleu Belge de type mixte est organisé ainsi que le premier concours sans cornes en race Limousine.



LE 6 OCTOBRE

1^{ère} participation à la Journée Découverte Entreprises. Les visiteurs, grand public et professionnels, sont accueillis sur notre site de Wavre, pour la visite du centre d'insémination et de l'exposition Agripédi@bw.

LE 9 NOVEMBRE

Ath By Night accueille pour la toute première fois le concours national Jersey.

DÉCEMBRE

Les premières valeurs génomiques en race Blanc-Bleu Belge sont mises à la disposition des éleveurs.

DU 21 AU 23 OCTOBRE

Des éleveurs belges partent au Danemark, à la découverte de la Jersey danoise, dans le cadre d'un voyage organisé par Inovéo.

DU 28 AOÛT AU 1^{ER} SEPTEMBRE

L'Ecole Européenne des Jeunes Eleveurs de Battice (EYBS) accueille pour la première fois l'Australie et observe un retour en force de la France et de l'Autriche après 10 ans d'absence. Au total, 153 jeunes issus de 15 pays différents participent à cette 19^{ème} édition.

LE 29 AVRIL

Le Conseil d'Administration est renouvelé. Philippe Van Eyck, Président de l'awé durant 12 ans, cède sa place à Dominique Lecas, qui devient le président de l'awé groupe et d'Elevéo. Pierre Ledoux, quant à lui, devient le Président d'Inovéo et Patrick Krings le Vice-président d'Elevéo.



Avant-propos

1919

Arrêté Royal de la mise en place du Contrôle Laitier

1950

Mise en place des Fédérations Provinciales des Syndicats d'Élevage

1972

Fusion des Syndicats d'Élevage et formation des APEDBB

1987

Fusion des CIA

1998

Fusion des APEDBB Liège, Namur Luxembourg au niveau des Services

2000

Fusion des APEDBB Hainaut et Brabant au niveau des Services

NOUVELLES DÉNOMINATIONS

Comme le montre la ligne du temps, les associations d'élevage ont une longue histoire en Wallonie.

L'année 2019 a connu son lot de nouveautés. C'est une année qui restera marquée dans le cours de l'histoire de l'Association Wallonne des Éleveurs.

Suite au nouveau Règlement Zootechnique Européen (RZE) (réglementation qui régit le fonctionnement et les agréments des structures d'élevage en Europe), divers Herd-Books ont rejoint la maison « awé » dès le 1^{er} novembre 2018.

Les conditions d'octroi de cet agrément à notre association incluaient que la dénomination et le logo de la structure d'élevage agréée suivant le RZE, soit l'awé asbl, ne puissent plus être confondus avec la dénomination et le logo d'autres sociétés actives dans le domaine de l'élevage.

Dès lors, l'awé asbl et la coopérative, l'awé scrifs, ne pouvaient plus coexister sous la même dénomination « awé ».

awé
GROUPE

elevéo
by awé
ensemble vers le
meilleur élevage en Wallonie

Association sans but lucratif

- Inscription des animaux d'élevage aux livres généalogiques
- Suivi de performances
- Tenue de comptabilités de gestion
- Encadrement technique
- Mise à disposition d'outils informatiques
- Recherche & Développement
- Communication

Elevéo est un organisme de sélection multi-espèces et multi-races au service des éleveurs wallons.

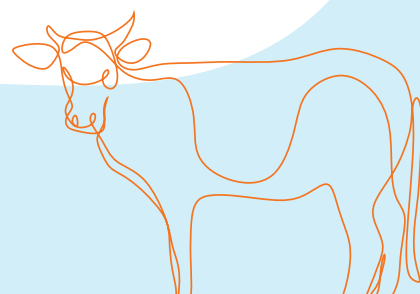


inovéo
by awé
qualité et innovation
au service des éleveurs

Coopérative à finalité sociale

- Production de semences bovines
- Commercialisation de semences de toute race
- Insémination
- Transfert d'embryons
- Commercialisation d'outils de monitoring

Inovéo est aux côtés des éleveurs pour l'amélioration génétique de leurs troupeaux et leur propose des outils pour un élevage de précision.





Le Conseil d'Administration souhaitant conserver l'image positive acquise par l'awé, image appréciée dans le secteur de l'élevage aussi bien en Wallonie qu'à l'étranger, décida alors de créer l'awé groupe comme structure faîtière à l'asbl et la coopérative. Toutefois, afin de garantir la distinction entre les deux entités, de nouveaux noms ont été définis.

C'est pourquoi depuis l'Assemblée générale des «awé(s)» du 29 avril 2019, l'awé asbl est devenue «Elevéo» (que l'on prononce élevéo) et la coopérative, l'awé scrfs a été rebaptisée «Inovéo». Toutes deux font référence à leur appartenance à l'awé groupe dans leur identité visuelle par la présence d'un « by awé ».

D'un point de vue pratique, ce changement d'appellation n'a eu aucune répercussion sur les aspects juridiques et contractuels concernant les services proposés anciennement par les deux «awé(s)». Cette évolution a tout simplement permis de mieux discerner les deux structures.

Outre ces nouvelles dénominations, l'appellation «Association Wallonne de l'Elevage» est devenue «Association Wallonne des Eleveurs», décision motivée par le souhait de faire de l'awé la maison de tous les éleveurs et d'être encore plus proche de la base.



> Découvrez en images nos nouvelles identités.

UNE STRUCTURE MULTI-ESPÈCES ET MULTI-RACES

Comme évoqué précédemment, suite au nouveau Règlement Zootechnique Européen, toutes les structures d'élevage de races bovines nous ont progressivement rejoints depuis la fin de l'année 2018 : il y avait déjà les éleveurs des races Holstein et Blanc-Bleu mixte, auxquels se sont ajoutés les éleveurs des races Limousine, Charolaise, Blonde d'Aquitaine, Rouge-Pie de l'Est, Normande, Salers, Angus, Blanc-Bleu Belge, puis Montbéliarde.

Notre association, modèle unique en Europe, centralise ainsi les activités de 11 Herd-Books bovins, 17 Flock-Books ovins, 7 Flock-Books caprins et 2 Pig-Books porcins. Avec une telle diversité, nous sommes désormais plus que jamais la maison de tous les éleveurs.

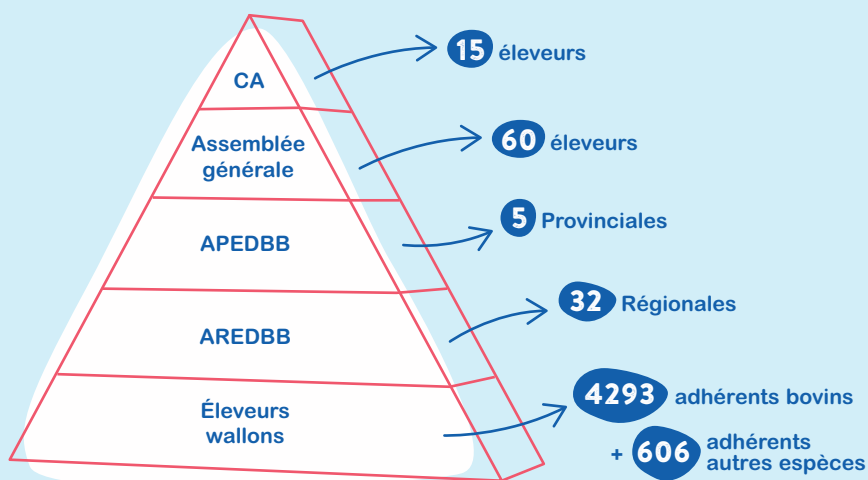


GOVERNANCE

L'Association Wallonne des Eleveurs est une association faite par les éleveurs pour les éleveurs.

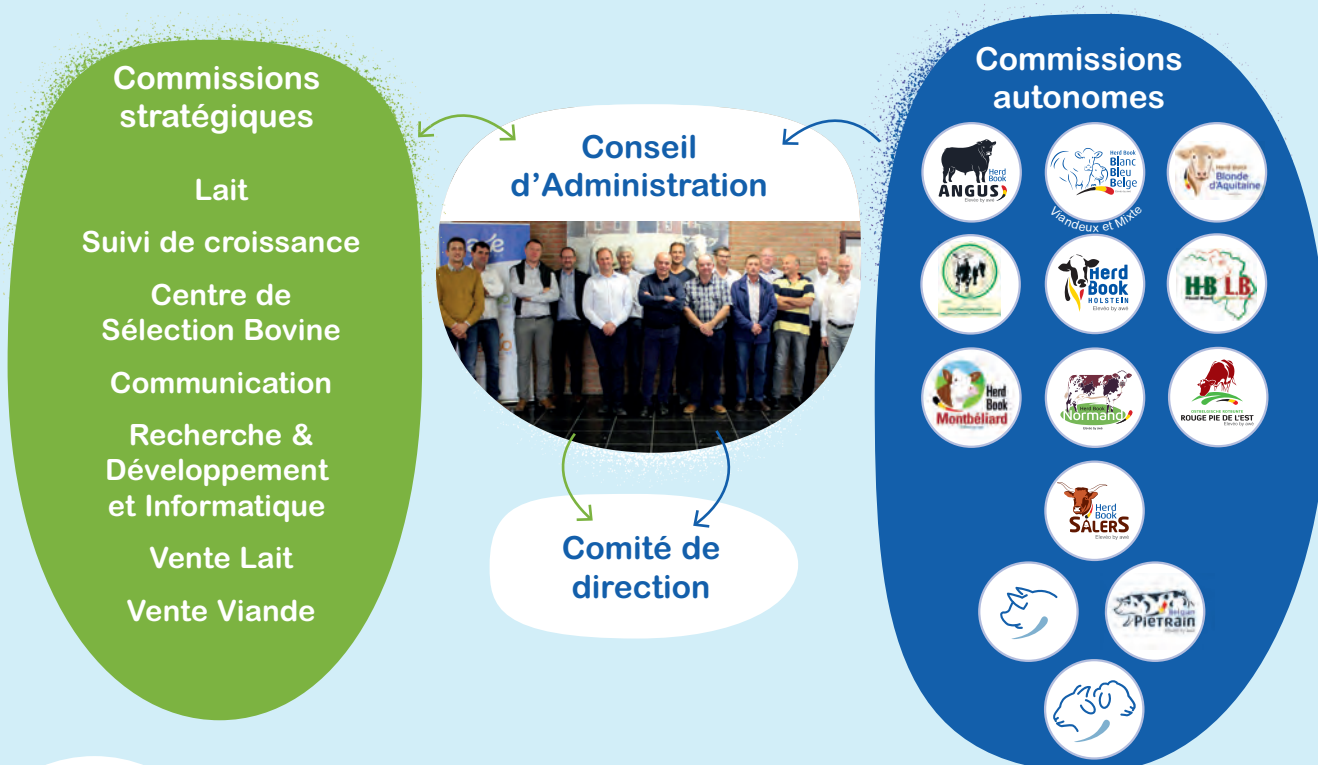
Avec l'intégration de ces différentes activités (les éleveurs ovins, caprins, porcins, cunicoles et avicoles en 2014 et les Herd-Books en 2018-2019), le modèle de gouvernance a quelque peu évolué.

Fondé sur une structure pyramidale, l'awé groupe s'appuie sur sa base. Le Conseil d'Administration (CA) est composé de 15 administrateurs, tous des éleveurs (3 par province).



Les actions des différents départements de l'awé groupe sont analysées par des commissions d'éleveurs sur lesquelles s'appuie le Conseil d'Administration. Les différents Herd-Books, Flock-Books et Pig-Books sont, quant à eux, regroupés en commissions raciales autonomes. Ce statut garantit à leur comité de gestion une autonomie de décision et des moyens financiers spécifiquement dédiés. Ces commissions bien qu'autonomes bénéficient du support d'Elevéo (administration, informatique, R&D et communication). Ce sont dans ces commissions que sont discutées et définies les priorités pour la race ou l'espèce concernée.

Pris globalement, le modèle de gouvernance est donc aujourd'hui le suivant :



NOUVELLE PRÉSIDENCE

L'Assemblée générale de l'awé du 29 avril a également donné lieu au renouvellement du Conseil d'Administration.

La réorganisation a conduit à la désignation de deux présidents.

Philippe Van Eyck, président de l'awé durant ces 12 dernières années, a cédé sa place à Dominique Lecas, éleveur laitier et viandeux Hennuyer (Wiers), qui a été élu Président de l'awé groupe et d'Elevéo.

Pierre Ledoux, éleveur viandeux à Assesse, est devenu Président d'Inovéo et Vice-Président de l'awé groupe.

Patrick Krings, éleveur laitier de Schoenberg (région germanophone), a été désigné Vice-Président de l'awé groupe et d'Elevéo.

Enfin, profitant du passage de flambeau, Michel Chevalier, Vice-président en fonction depuis 2011, a mis fin à son mandat.



Philippe Van Eyck et Michel Chevalier ont remis les clés de l'awé à Dominique Lecas et Pierre Ledoux

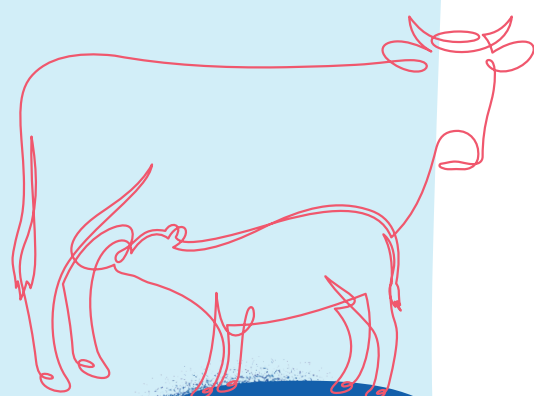


LE CONSEIL D'ADMINISTRATION

Le Conseil d'Administration a été renouvelé lors de l'Assemblée générale du 29 avril 2019.

PRÉSIDENT DE L'AWÉ GROUPE	Lecas	Dominique	Wiers	Hainaut	0475/81.64.50
PRÉSIDENT D'ELEVÉO					
PRÉSIDENT D'INOVÉO	Ledoux	Pierre	Assesse	Namur	0478/31.56.66
VICE-PRÉSIDENT DE L'AWÉ GROUPE					
VICE-PRÉSIDENT DE L'AWÉ GROUPE	Krings	Patrick	Schoenberg	Liège	0473/46.10.63
VICE-PRÉSIDENT D'ELEVÉO					
ADMINISTRATEURS	De Paepe	Geert	Nivelles	Br. wallon	0478/55.23.72
	Devroede	Hubert	Soignies	Hainaut	0476/70.22.35
	Frankart	Philippe	Beauraing	Namur	0472/68.74.00
	Herman	Henri	Boirs	Liège	0477/17.81.75
	Marchal	Philippe	Bleid	Luxembourg	0497/45.18.27
	Melotte	Philippe	Lathuy	Br. wallon	0476/24.47.57
	Parache	Vincent	Longlier	Luxembourg	0495/56.56.70
	Pierrard	Stéphane	Boussu-en-Fagne	Namur	0495/43.37.13
	Ponthier	Joseph	Sprimont	Liège	0478/56.39.33
	Pussemier	Eddy	Ophain-Bois-Seigneur	Br. wallon	0476/42.11.49
	Son	Christian	Bastogne	Luxembourg	0474/26.96.55
	Van Heule	Jean-Marc	Ligne	Hainaut	0476/21.39.14

L'ASSEMBLÉE GÉNÉRALE



La composition complète des commissions ainsi que les noms des présidents de Régionales sont disponibles ici :

www.awenet.be

> Elevéo asbl

> Qui sommes-nous ?

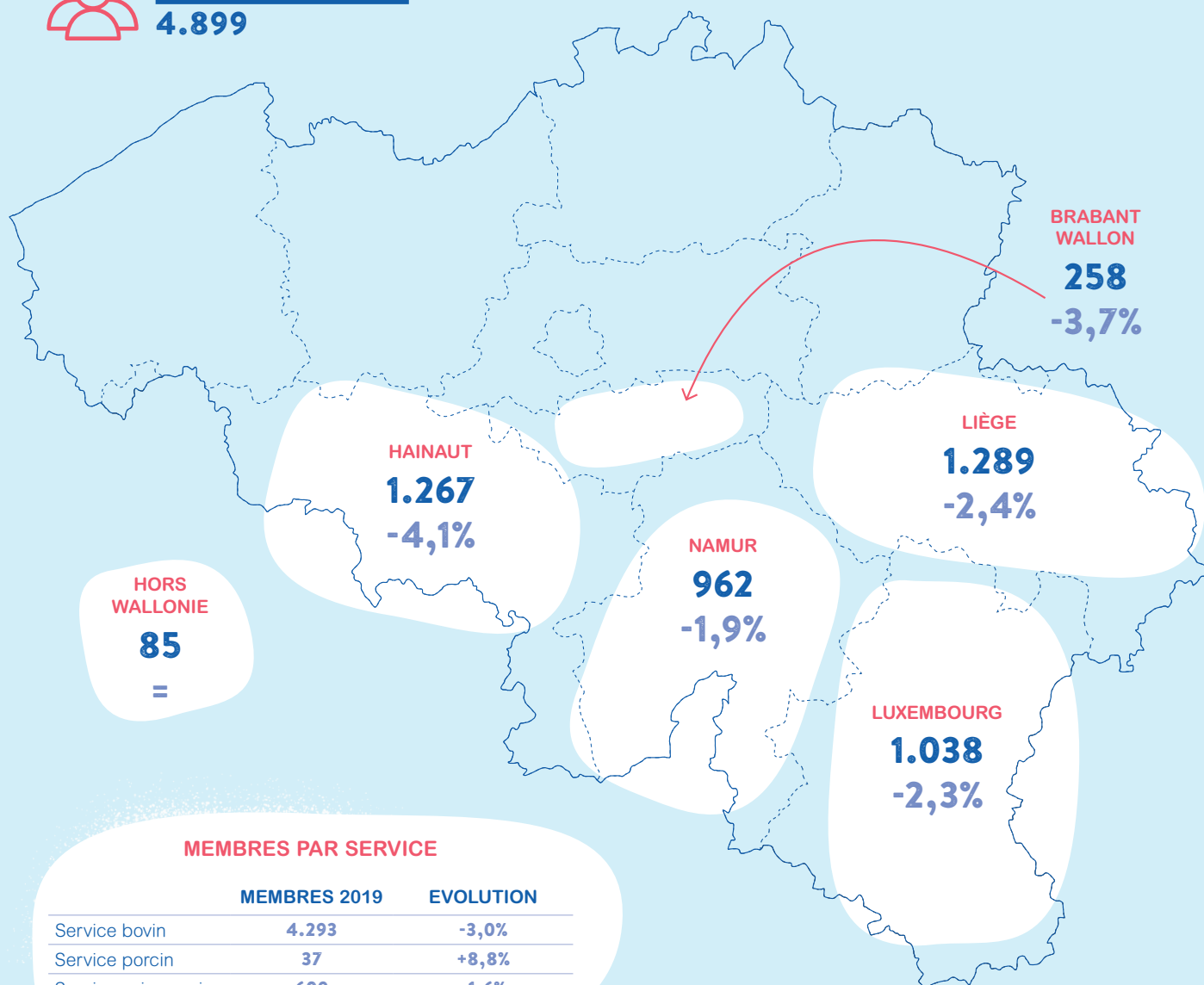
> Nos commissions

Adam	Henri	Bellevaux-Ligneuv.	Liège
André	Léopold	Flostoy	Namur
Annet	Philippe	Orgéo	Luxembourg
Barbe	Vincent	Chastre-Villeroux	Br. wallon
Baudoin	Xavier	Beauraing	Namur
Boutry	Emmanuel	Ostiches	Hainaut
Cassart	Jean-François	Strée-lez-Huy	Liège
Christiaens	Michel	Baulers	Br. wallon
Conrard	Anita	Vaux-sur-Sûre	Luxembourg
Crevits	Rik	Crupet	Namur
De Bie	Carl	Ittre	Br. wallon
De Cnop	Claude	Ceroux-Mousty	Br. wallon
De Paepe	Geert	Nivelles	Br. wallon
Debilde	François	Attert	Luxembourg
Debry	Francis	Malvoisin	Namur
Denis	Christian	Naast	Hainaut
Depresseux	Jean-Luc	Stavelot	Liège
Devroede	Hubert	Soignies	Hainaut
Duchemin	Christian	Buzet	Hainaut
Dufey	Martine	Marcourt	Luxembourg
Duquesne	Luc	Soignies	Hainaut
Frankart	Philippe	Beauraing	Namur
Georges	Vincent	Serinchamps	Namur
Gustin	Didier	Hauset	Liège
Henquinet	Christian	Bras	Luxembourg
Herman	Henri	Boirs	Liège
Heydendael	Luc	Aubel	Liège
Krings	Patrick	Schoenberg	Liège
Lambert	Jean-Marie	Izier	Luxembourg
Lamontagne	Louis-Joseph	Ben-Ahin	Liège
Laruelle	Manu	Faimes	Liège
Lecas	Dominique	Wiers	Hainaut
Ledoux	Pierre	Assesse	Namur
Lumen	Laurent	Hellebecq	Hainaut
Marchal	Philippe	Bleid	Luxembourg
Marot	Olivier	Hour	Namur
Materne	Christophe	Vaux-sur-Sûre	Luxembourg
Melotte	Philippe	Lathuy	Br. wallon
Parache	Vincent	Longlier	Luxembourg
Pauly	Jan	Treignes	Namur
Petry	Didier	Septon	Luxembourg
Pierard	Michel	Malèves-Ste-Marie	Br. wallon
Pierard	Philippe	Jodoigne	Br. wallon
Pierrard	Stéphane	Boussu-en-Fagne	Namur
Pirson	André	Sovet	Namur
Pittié	Georges	Andrimont	Liège
Plainchamp	Jean-Marie	Bellefontaine	Luxembourg
Ponthier	Joseph	Sprimont	Liège
Pussemier	Eddy	Ophain-Bois-Seigneur	Br. wallon
Sablon	Michel	Ceroux-Mousty	Br. wallon
Sautriaux	Bertrand	Estinnes-au-Mont	Hainaut
Son	Christian	Bastogne	Luxembourg
Stoffels	Guido	Bullingen	Liège
Van de Velde	Philippe	Vaulx-lez-Chimay	Hainaut
Van Eyck	Philippe	Lonzée	Namur
Van Heule	Jean-Marc	Ligne	Hainaut
Vandromme	Vincent	Boussu-Lez-Walcourt	Hainaut
Victor	Christophe	Pecq	Hainaut

LES ADHÉRENTS



Nombre d'adhérents
4.899



MEMBRES PAR SERVICE

	MEMBRES 2019	EVOLUTION
Service bovin	4.293	-3,0%
Service porcin	37	+8,8%
Service ovin-caprin	609	-1,6%

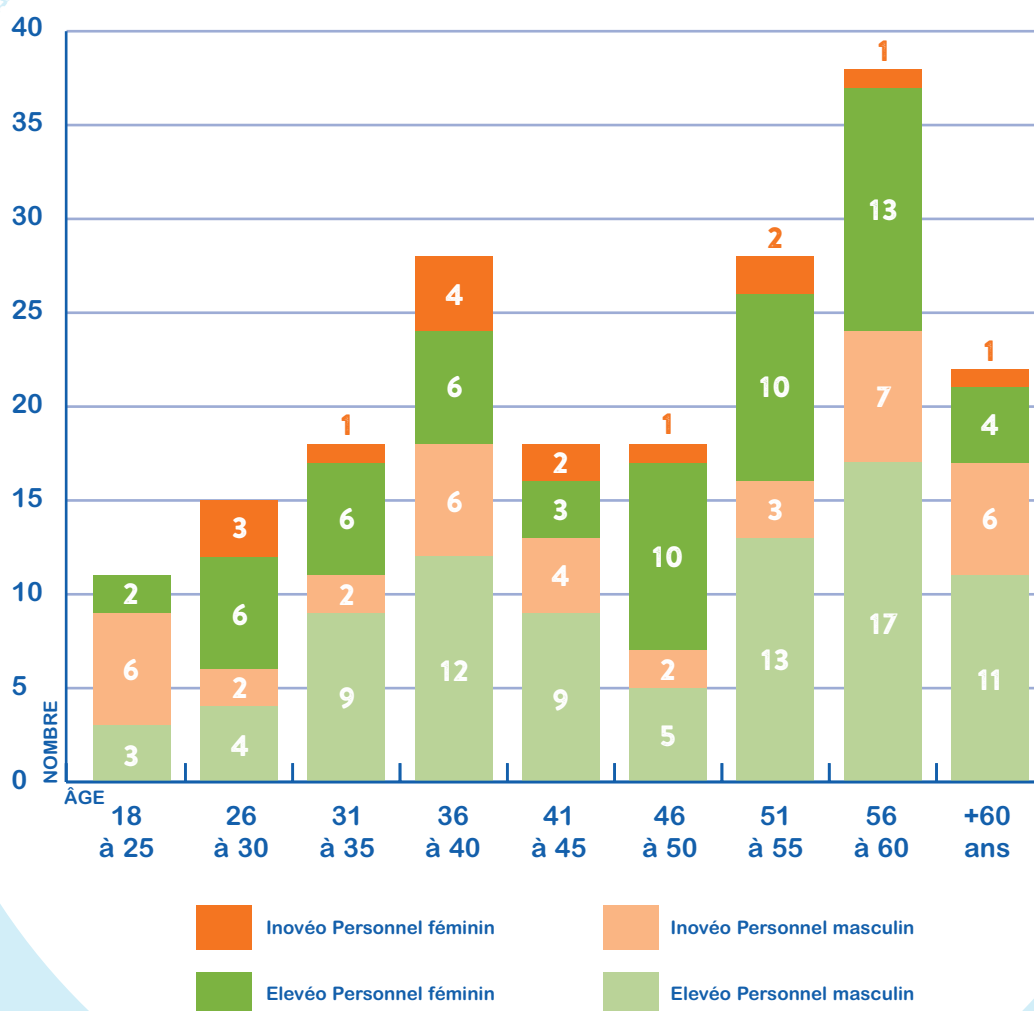


> Découvrez le détail des membres pour le service bovin ici (membres du contrôle laitier, sélectionneurs viandoux et membres de l'awé groupe par Régionale).

LE PERSONNEL

- Total salariés Elevéo asbl : **143**
- Total salariés Inovéo scrllfs : **53**
- Total indépendants : **93**

RÉPARTITION DU PERSONNEL SALARIÉ AU 31/12/19
D'ELEVÉO ASBL ET D'INOVÉO SCRLLFS





elevéo
by afe

ensemble vers le
meilleur élevage en Wallonie

Chiffres clés

46%
d'utilisateurs d'**AWÉSMART**
en plus par rapport à 2018



Plus de **9.000 FANS**
de la page Facebook
Association Wallonne des Éleveurs



1.170 sujets abordés en
VULGARISATION
individuelle

81% des éleveurs sélectionneurs
utilisent des **OUTILS EN LIGNE**



7
PARTICIPATIONS
à des foires et salons

144 dossiers
ADISA introduits



436
comptabilités de gestion
CLÔTURÉES



8
VEAUX
SUR 10
inscrits
ÉLECTRONIQUEMENT,
sur les 67.000
veaux inscrits

60.000
vaches admises
aux herd-books
viandeux issues
de **1.184**
EXPLOITATIONS



66.000
vaches ayant
participé au
contrôle laitier,
soit **761**
EXPLOITATIONS

13.000
animaux
HOLSTEIN
ayant fait l'objet
d'une classification
linéaire



Près de
30.000
animaux
BBB VIANDEUX
ET MIXTES
ayant fait l'objet d'une
classification linéaire



38.000
SUIVIS DE
PERFORMANCE
en élevage BBB

1.200
animaux
LIMOUSIN
pesés et 515 pointés



19 VERRATS
ayant eu
leur semence
congelée
dans le cadre
du programme
BELGIAN
PIÉTRAIN



7.500
NAISSANCES
ovines et caprines
enregistrées



1.700
cotations linéaires
effectuées
et **2.000**
pesées réalisées



2.900 ovins
et **86** caprins
admis en
RACE PURE

Innovation et Communication

Le Département Innovation et Communication, créé en 2018, est déjà en évolution. Une nouvelle législation européenne a induit une modification de l'organisation de notre association ce qui a conduit à un réaménagement du service Recherche et Développement.

C'est ainsi que notre service R&D a été divisé en trois cellules : une cellule « scientifique » qui accompagne l'ensemble des projets de recherche et les développements de nouveaux outils d'aide à la décision ; une cellule « ADN » qui développe l'utilisation de l'ADN à différents niveaux de notre société et enfin une cellule « Evaluations génétiques » qui s'implique sur les volets des indexations génétiques aussi bien polygéniques que génomiques.



1. RECHERCHE ET DÉVELOPPEMENT

Cellule Scientifique

SCORWELCOW & HAPPYMOO

Depuis plusieurs années, Elevéo s'intéresse au bien-être animal (BEA) par le biais de projets de recherche. En effet, ce sujet, au cœur des préoccupations citoyennes, nécessite de pouvoir être mesuré de façon objective.

Plusieurs protocoles et applications utilisables sur le terrain existent dans les pays voisins. En Wallonie, de telles études n'existent pas encore. C'est pourquoi, Elevéo a initié deux projets de recherche en lien avec le BEA.

Financé par la Wallonie, le projet ScorWelCow a pour objectif de développer un indicateur de bien-être à l'échelle de la vache basé sur les données collectées en routine. Ces données incluent celles du contrôle laitier (avec les composés fins du lait) mais également des informations de comportement récupérées via des capteurs placés sur les animaux. En pratique, c'est le protocole Welfare Quality® (WQ®), la référence européenne

pour évaluer le BEA en ferme, qui est utilisé comme référence. Nous appliquons ce protocole dans un certain nombre de fermes pilotes afin d'obtenir des données de référence individuelles auxquelles seront comparées les données de routine collectées, et ainsi calibrer un score de BEA corrélé au protocole de référence. Le but final étant d'obtenir un indicateur de BEA au départ des données de routine et d'éviter une visite en ferme de manière systématique. En outre, des données de bien-être à l'échelle individuelle pourraient être utilisées dans l'index génétique.



À l'heure actuelle, retenons des premières observations que l'abreuvement pose souvent problème : soit présence d'un nombre insuffisant d'abreuvoirs, soit débit insuffisant, soit abreuvoir sale. La plupart des troupeaux présentent 25% de boiterie modérée et 14% de boiterie sévère.

Le deuxième projet, HappyMoo, est financé par le programme Interreg Europe du Nord-Ouest et cofinancé par la Wallonie. Ce projet est mis en œuvre par 13 partenaires européens dans 7 pays et est coordonné par Elevéo. **Son objectif est de dégager des indicateurs liés à 3 des 5 libertés définissant le bien-être animal: absence de faim, de maladie et de stress.** Ceci est réalisé par l'analyse fine du lait avec le spectre moyen infrarouge. Le projet se focalise principalement sur 4 thématiques: la boiterie et la mammite pour l'absence de maladies, la balance énergétique/score corporel pour l'absence de faim et la détermination de molécules liées au stress chronique pour l'absence de stress. Le projet devrait aboutir à des indicateurs liés au bien-être développés par une approche type «machine learning» que des organismes de contrôle laitier devraient pouvoir implémenter dans leurs propres plateformes à destination des éleveurs et encadrants. L'étude a démarré en octobre 2018 et se finira en avril 2022.

DIVERSILAIT

La production de produits laitiers en circuits courts et en particulier à la ferme est une réalité de plus en plus présente chez nos éleveurs. **DiversiLait est un projet pilote qui a pour objectif de proposer de nouveaux outils de prédiction et de conseil pour mieux maîtriser l'aptitude du lait à être transformé.** Il s'agit donc d'un nouveau service de suivi qui s'adresse aux éleveurs/transformateurs wallons. Ce nouveau service permettra, sur base de l'analyse du lait effectuée dans le cadre du contrôle laitier, d'évaluer l'aptitude du lait à être transformé. L'éleveur pourra ainsi mieux comprendre ce qui fait varier la qualité du lait valorisé et donc la maîtriser davantage. 5 grands groupes d'indicateurs constitueront la base de l'outil DiversiLait: le rendement (en beurre et fromage), l'aptitude du lait à coaguler (temps nécessaire et fermeté du caillé), la qualité nutritionnelle du lait et en particulier de sa matière grasse, la tartinabilité du beurre et la qualité organoleptique du lait.

Le projet pilote DiversiLait est l'implémentation pratique du projet de recherche ProFARMilk mené conjointement par Gembloux Agro-Bio Tech (ULiège) et le Centre wallon de Recherches agronomiques entre 2011 et 2017 et financé par le Service public de Wallonie. Il s'inscrit dans la lignée des projets visant à valoriser l'analyse du lait par spectrométrie en moyen infrarouge et pour lesquels



la Wallonie est particulièrement active et pionnière grâce à une collaboration étroite entre 4 acteurs de la filière (le Centre wallon de Recherches agronomiques de Gembloux, Gembloux Agro-Bio Tech – ULiège, le Comité du Lait de Battice et Elevéo asbl).



BLUESTER

Le projet BlueSter, financé par les fonds européens Interreg V A et la Wallonie, a pour objectif de pérenniser la sauvegarde de la race à petit effectif la Bleue de Wallonie (Blanc-Bleu Belge de type mixte ou Bleue du nord). La Bleue, dont le berceau s'étend de part et d'autre de la frontière franco-belge, était en voie de disparition dans les années 1990. Cette race a été redynamisée en partie grâce au programme de conservation BlueSel (2008-2013). Le projet BlueSter souhaite créer, autour d'un collectif d'éleveurs et par une approche de co-construction, des filières pour valoriser les produits (lait et viande) en circuits courts. Le projet a démarré début octobre 2018 et s'achèvera en 2022.

Une enquête qualitative auprès d'éleveurs et d'acteurs du secteur (bouchers, fromagers, associations de citoyens, gestionnaires d'espaces naturels, coopératives de collecte laitière, abattoirs, chevilleurs, représentants des pouvoirs publics, ...) a permis d'identifier les leviers et les éventuels freins à la création d'un collectif et d'une marque collective autour de la race et des filières associées.

En 2019, nous avons eu la chance que le Salon International de l'Agriculture (SIA) de Paris ait mis à l'honneur la Bleue comme vache égérie du salon.



Une opportunité pour nous de mettre en avant le projet BlueSter et de sensibiliser le grand public aux enjeux de la valorisation des produits d'une race à petit effectif. La couverture médiatique autour de la vache « star » de cette édition était le moment idéal pour faire une journée BlueSter avec une conférence de presse de lancement ainsi qu'un temps d'échange sur les avancées des projets transfrontaliers et les enjeux liés à la coopération transfrontalière en présence de M. le Ministre wallon de l'Agriculture (René Collin) et de M. le Président du Département du Nord (Jean-René Lecerf).



Deux idées majeures se sont dégagées des débats :

- S'appuyer sur le projet BlueSter en vue d'approfondir la valorisation de la race Bleue dans les filières laitières (Pavé Bleu) et viandeuses.
- Inscrire cette stratégie dans une perspective de développement en commun des circuits courts de transformation et de distribution, par la mise en place d'infrastructure(s) logistique(s) transfrontalière(s) commune(s) (à l'exemple des « halls-relais agricoles » wallons).



En parallèle, un travail de caractérisation physico-chimique du Pavé Bleu a été réalisé via des analyses chimiques et des analyses sensorielles, ce qui permettra de préciser le cahier des charges de production du Pavé Bleu, et d'aider de nouveaux producteurs à se lancer.

Les partenaires wallons impliqués dans le projet BlueSter sont Elevéo, le Groupe Génétique, Génomique et Modélisation numériques et le Laboratoire Qualité et Sécurité des Produits Agroalimentaires de l'Université de Liège (Gembloux Agro-Bio Tech).

Plus d'infos : www.projet-bluester.eu

Cellule ADN

Au sein du service Recherche et Développement, une nouvelle cellule a été créée afin de répondre de manière efficace aux nouveaux défis de demain : l'exploitation des technologies ADN dans le monde de l'élevage. L'awé groupe veut contribuer à l'amélioration de la rentabilité des exploitations wallonnes en offrant aux éleveurs des outils ADN accessibles, performants et innovants.

Cela se traduit par l'intégration des différentes technologies ADN dans le quotidien des éleveurs wallons à travers les services d'Elevéo et la génétique d'Inovéo.

Actuellement et concrètement, le basculement des tests de parenté des microsatellites vers les SNP est en cours de déploiement. Chaque animal génotypé est opposé à ses parents dès la réception de ses résultats ADN. Le sexe génétique de l'animal est également comparé au sexe renseigné. Ceci permet une meilleure fiabilité des données encodées ainsi que la vérification systématique des pedigrees. Dans le cadre de la vérification de la parenté, en plus du génotypage, nous procédons aussi à des échanges avec d'autres centres d'insémination ou d'autres laboratoires.

Dans un avenir proche, des mutations biologiques d'intérêts seront automatiquement déterminées sur base de l'ADN. Les premières disponibles sont le facteur rouge, la couleur de la robe en BBB (blanche, bleue ou noire), les mutations polled (sans cornes) ou encore la mutation mh (importante pour le rameau mixte de la race BBB).

L'ADN est également à la base des indexations de type génomique. La cellule ADN met à disposition de la cellule Evaluations Génétiques ou de partenaires de recherche les marqueurs SNP nécessaires pour augmenter la fiabilité des prédictions des valeurs d'élevage.

Présentons enfin deux outils ADN innovants en cours d'expérimentation ou d'implémentation: Genocellule et la vérification/confirmation de la race d'un animal sur base de son ADN.

Genocellule est un outil ADN destiné au troupeau laitier. Il permet en une analyse ADN de déterminer quels sont les animaux qui contribuent le plus au taux cellulaire de tank. Cela implique que chaque femelle ayant produit du lait dans le tank soit génotypée. Dans un avenir proche, il est plus que probable que chaque animal soit génotypé en début de vie (pour obtenir un index génomique). Dès lors, seul le coût du génotypage du lait de tank sera à prendre en compte. Des modèles mathématiques simples permettent de faire le lien entre le taux cellulaire (~ quantité d'ADN) et le génotype de chaque vache. Une expérience pilote a déjà eu lieu avec l'aide du Giga et les résultats sont très encourageants.

L'exploitation des SNP pour la vérification/confirmation de la race d'un animal peut être utile dans certains cas. Citons l'exemple de la race Rouge-Pie de l'Est où chaque taureau reproducteur est systématiquement confirmé par ADN comme faisant part du noyau Rouge-Pie de l'Est avant d'être mis en production.

Cellule Evaluations Génétiques

Suite au nouveau Règlement Zootechnique Européen qui encadre les programmes de sélection, Elevéo a accueilli en son sein l'ensemble des Herd-Books sous la forme de commissions autonomes. C'est dans le cadre de cette réorganisation que les évaluations génétiques BBB ont été reprises par Elevéo. Ceci a été l'occasion de créer, au sein du service R&D, une cellule «Evaluations Génétiques» qui a pour mission de s'occuper de tout ce qui touche de près ou de loin aux évaluations génétiques.

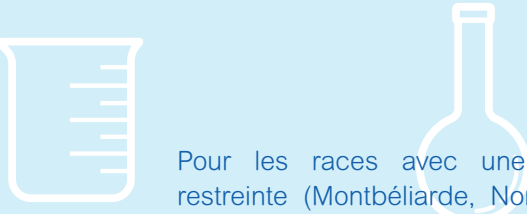


© Jérôme Chabanne

En 2019, cette cellule s'est occupée des aspects suivants :

- En race Blanc-Bleu Belge :
 - Évaluations polygéniques réalisées en interne
 - Développement des évaluations génomiques, en collaboration avec l'équipe du professeur M. Georges (GIGA, ULiège)
- En race Limousine, participation aux évaluations françaises IBOVAL. Les données récoltées dans les fermes wallonnes sont envoyées en France et nous récupérons les résultats de l'indexation.
- Pour les races laitières, les évaluations polygéniques et génomiques officielles sont réalisées trois fois par an en collaboration avec l'équipe du professeur N. Gengler (Gembloux Agro-Bio Tech, ULiège). Les index ainsi disponibles sont diffusés au travers de différents outils de l'awé groupe (top listes, bilans génétiques, my@wénet et conseils d'accouplement).





Pour les races avec une population plus restreinte (Montbéliarde, Normande, Brune et Jersey), l'éleveur peut demander de participer aux évaluations génétiques françaises. Dans ce cas, il peut disposer d'un service de pointage des animaux.

Parallèlement à ces évaluations polygéniques, le service génomique lait permet d'avoir de manière plus régulière les valeurs génomiques de ses femelles de race Holstein, Montbéliarde ou Jersey. Ce service est réalisé en collaboration avec la société française Evolution. En 2019, il y a eu 1.528 demandes de génotypage, provenant de 54 éleveurs.

- Dans le cas des animaux Blanc-Bleu Belge de type mixte, à côté des valeurs génétiques sur la production laitière, les éleveurs peuvent disposer d'indexation sur la facilité de naissance, le poids et la conformation à la naissance.
- La cellule réalise également les évaluations génétiques ovines.
- Enfin, à côté des développements liés au volet génétique, nous avons mis au point la valeur lactationnelle €LACT, dérivée de la méthode de modélisation des courbes de lactation utilisée pour calculer les productions cumulées de ValLait.

En plus de ces missions, la cellule Evaluations Génétiques assure la vulgarisation sur les thématiques des évaluations génétiques.

2. COMMUNICATION

Nouvelles identités

Le Service Communication a été fortement impliqué dans ce long processus qui a abouti aux deux nouveaux noms - Elevéo et Inovéo - qui ne sont bien entendu pas le fait du hasard.

Elevéo fait référence à la notion d'élevage, mais traduit également une volonté d'élever le débat, de prendre de la hauteur (dynamique qui est donnée par le O), de réfléchir à la place de l'élevage dans notre société. Cela répond à la nécessité de communiquer de plus en plus vers le grand public par rapport aux différentes facettes du métier d'éleveur et des pratiques associées à l'élevage. C'est également pour ces raisons que l'identité visuelle d'Elevéo a été associée à une promesse: « Ensemble vers le meilleur élevage en Wallonie ».

Et concernant Inovéo, la volonté a surtout été d'insister sur l'innovation, mais également, au travers du « véo », de marquer le lien avec Elevéo.

En outre, nous avons cherché à conserver la capitalisation acquise avec le nom « awé » via un accent commun entre les différents logos, mais également au travers du « by awé », qui vient compléter les nouvelles dénominations.

Autre changement, l'awé, « Association Wallonne de l'Elevage », est devenue « Association Wallonne des Eleveurs » pour marquer notre souhait de faire de l'awé la maison de tous les éleveurs.

Enfin, nous avons profité de ce changement pour moderniser la ligne graphique ainsi que les couleurs associées: le vert fait référence à la nature, à l'environnement et à la santé et l'orange inspire la sérénité, l'amitié ou encore la création.



> Découvrez en images nos nouvelles identités.

La Confrontation européenne Holstein

Outre son implication au niveau de l'organisation, l'awé groupe, via ses stands Elevéo asbl, Inovéo scrifs et BBG, était présent pour accueillir les visiteurs, qui étaient près de 8.000. Cet accueil a été une formidable vitrine de l'élevage wallon pour les visiteurs étrangers et l'occasion de nouer ou renouer des contacts tant avec des éleveurs et partenaires belges qu'avec des étrangers.

Enfin, profitant de la présence de nombreux médias, l'Eye Breed, développé par la société AXCE (start-up française dont Inovéo est actionnaire), véritable innovation technologique dans l'insémination grâce à l'assistance d'une caméra numérique, a été officiellement présenté au secteur lors d'une conférence de presse.



1^{ère} participation à la Journée Découverte Entreprises

Le dimanche 6 octobre, les portes du centre d'insémination de Wavre étaient ouvertes dans le cadre de «La Journée Découverte Entreprises», une initiative de Sudpresse considérée actuellement comme le plus grand événement tout public d'un jour.

Depuis quelques années maintenant, l'awé groupe met en œuvre différentes actions pour réconcilier le monde de l'élevage et le grand public. La participation à cette journée était l'occasion de toucher un public familial pour parler de l'élevage en Wallonie et du métier d'éleveur. De nombreux éleveurs nous avaient d'ailleurs rejoints pour accueillir les visiteurs et échanger avec eux.

Outre la visite de l'exposition Agripédi@bw qui est intégrée au centre d'insémination, les visiteurs avaient l'occasion de déguster de la viande, de se restaurer, de profiter de quelques activités ludiques et de découvrir différents produits locaux.

En partenariat avec le Brabant wallon, Made in BW et l'Apaq-W, cette première participation a attiré 300 visiteurs.



Facebook



- Nombre de fans au 31/12/2019: 9.085 (+5,7%)
- Publication ayant remporté le plus grand succès :
21 juin: Mobilisation pour protéger les produits à base de viande
12.855 personnes touchées
1.235 interactions

Salons et foires

L'awé groupe a participé à plusieurs salons et foires durant l'année 2019 avec un stand pour accueillir les visiteurs. Une présence a également été assurée lors de portes ouvertes organisées dans plusieurs fermes (non reprises ici). Sur certaines foires, l'awé groupe est également à l'initiative de diverses animations (organisation de concours, mais également animations vers les enfants et le grand public).

Rejoignez-nous sur www.facebook.com/AssociationWallonneDesEleveurs



Et aidez-nous à atteindre les 10.000 fans en 2020 !



ÉVÉNEMENT	DATE	LIEU
Agriflanders	10-13 janvier	Gand
Tournai Agridays	2-3 février	Tournai
Confrontation européenne Holstein 2019	12-13 avril	Libramont
Foire de Libramont	26-29 juillet	Libramont
Foire de Bonne Espérance	24-25 août	Estinnes
Foire de Battice	1-2 septembre	Battice
Agribex	3-8 décembre	Bruxelles



Site internet

Notre site internet – www.awenet.be – est toujours davantage consulté. De nombreuses informations y sont reprises et le contenu est fréquemment mis à jour. Se rendre régulièrement sur notre site internet est une bonne manière de rester informé de l'actualité tant pour nos activités que pour les événements ayant plus largement trait à l'élevage.



Nombre d'utilisateurs
55.617 (+22,9%)

Nombre de sessions
178.161 (+14,2%)



Nombre de pages vues
807.693 (+8,5%)

Nombre moyen de pages vues par session
4,5 (-12,7%)



Temps moyen par session
3'35 (+71,6%)

Support utilisé



58,2%
(-2,5%)



33,0%
(+3,9%)



8,8%
(+2,2%)

Répartition des pages les plus consultées

- ▶ Accueil: **26,2%**
- ▶ My@wénet: **19,0%**
- ▶ Concours viande: **9,0%**
- ▶ Liste des taureaux viandeux: **2,7%**
- ▶ CSB: **1,9%**



Rendez-nous visite sur:
www.awenet.be

Wallonie Elevages et Wallonie Tierzucht

Notre mensuel «Wallonie Elevages» et sa version allemande «Wallonie Tierzucht» englobent de nombreux articles techniques à destination des éleveurs, quelle que soit leur spéculation. Témoignages d'éleveurs, compte-rendu de visites et conférences, articles émanant de partenaires actifs dans l'encadrement agricole, ... les thèmes et approches sont variés, mais toujours très pratiques.

En 2019, le Wallonie Elevages a été envoyé à 4.628 abonnés, dont une grande majorité d'éleveurs et le Wallonie Tierzucht à 285 abonnés.



2019, c'est aussi:

- **1.500 visiteurs** accueillis au centre d'insémination du Tersoit (hors journées portes ouvertes)
- **65 vidéos** réalisées
- **1.600 BD** « Les 24 heures de Franck au champ » distribuées
- **30 journées** de présence de l'exposition Agripédi@ mobile lors d'événements



Informatique

Le Département Informatique est composé de 12 personnes. 2 d'entre elles s'occupent de la gestion de l'infrastructure (matériel et télécom), 2 autres de l'aide aux clients (helpline) et le reste du personnel se charge de la gestion de la base de données et des développements de programmes. Ce département s'occupe également, en sous-traitance, de l'informatique d'Inovéo et de BBG. Il vient aussi en soutien au Comité du Lait pour le développement de son site internet et développe des projets en commun avec l'Arsia. Enfin, il met en œuvre l'échange de données avec d'autres acteurs du secteur.



1. NOUVEAUTÉS

Concernant My@wénet:

- **Suivi de croissance:** les poids carcasses de la CW3C (Cellule Wallonne de Contrôle Classement des Carcasses) sont maintenant renseignés pour les éleveurs qui en ont fait la demande. Ainsi, les types de poids sont mentionnés comme suit: pesée, estimation visuelle ou poids calculé (soit carcasse, soit périmètre). Lors de l'encodage d'une pesée, le programme propose un poids estimé à la date mentionnée sur base des pesées existantes et des paramètres de poids liés à la race.
- **Index:** les valeurs génétiques laitières, BBB et BBB de type mixte sont dorénavant disponibles dans « Génération de Listes » ainsi que sur la Fiche Individuelle (avec graphiques).
- **Amélioration des listes de l'option « Génération de listes »:** les éleveurs peuvent maintenant éditer un planning des vêlages avec différentes informations telles que le lot (où se trouve l'animal), la date de fécondation, la race du taureau, ... Des filtres tels que l'atelier actuel, la race, le type racial, le lot actuel ont été ajoutés sur plusieurs listes comme en composition/mouvements cheptel, consanguinités et suivi reproduction.



- **Mise en œuvre du Règlement Zootechnique Européen en bovins et ovins/caprins.**
- **Application sur tablettes avec encodage en ferme pour les contrôleurs laitiers (mise en route en 2020).**
- **Réécriture complète du logiciel de comptabilité agricole (mise en route au 1^{er} semestre 2020).**

2. LES APPLICATIONS MOBILES

- **ARISMART** (application mobile pour Ariane) et **awéSmart** (application mobile pour My@wénet) sont de plus en plus utilisées. Elles comptent respectivement 242 (stable) et 303 (+46%) utilisateurs pour un encodage au cœur de l'action.
- **My@wénet ENCADRANT:** 232 fermes sont suivies par 37 encadrants (alimentation ou reproduction).



Éleveurs sélectionneurs utilisant les outils en ligne: **1.512, soit 81%**

Inscriptions des veaux faites en ligne: **54.172, soit 81%**

3. COLLABORATIONS AVEC D'AUTRES STRUCTURES



- **ARSIA**: gestion de la base de données BIGAME au sein du GIE AWADE et évolution des programmes d'acquisition de données et valorisations.
- **Comité du Lait**: amélioration des échanges des données d'analyse et évolution de l'espace personnalisé de leur site internet.



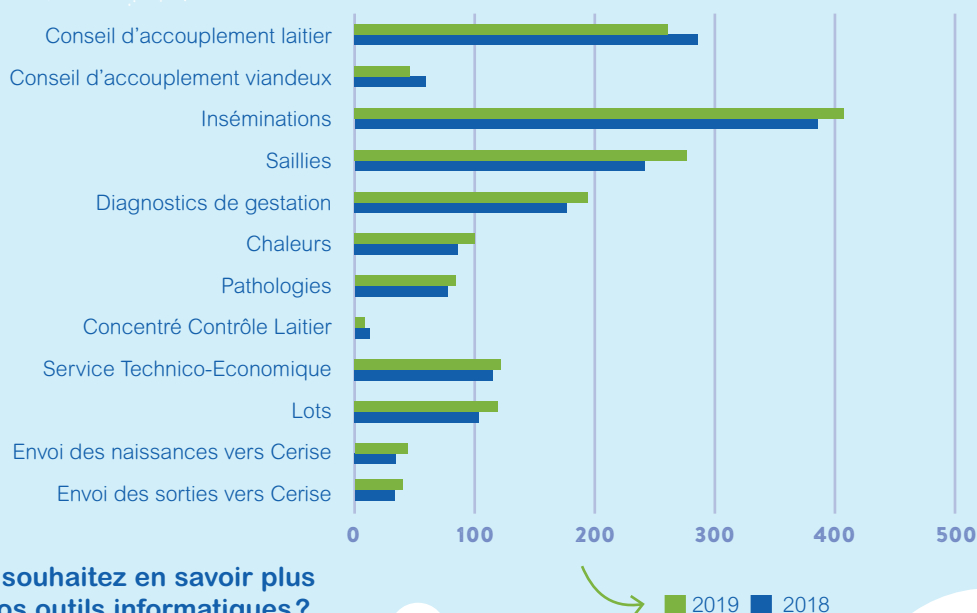
- **Allflex**: échanges de données automatisés entre My@wénet et les données SenseHub.
- **EMR**: développement de modules de prédiction de composés liés à la santé à partir des spectres MIR du lait.

4. UTILISATION DE MY@WENET EN 2019



	NOMBRE D'ENCODAGES OU DE DEMANDES	EVOLUTION
Conseil d'accouplement laitier	1.101	+6,8%
Conseil d'accouplement viandeux	102	-29,7%
Consanguinité	DISPONIBLE ONLINE POUR TOUS	-
Inséminations	34.457	+6,6%
Saillies	9.302	+17,1%
Diagnostics de gestation	14.053	+26,7%
Chaleurs	1.261	+47,0%
Pathologies	4.461	+32,0%
Concentré Contrôle Laitier	31	-65,9%
Lots	1.002	+14,1%
Envoi des naissances vers Cerise	2.696	+18,3%
Envoi des sorties vers Cerise	2.232	+16,5%

NOMBRE D'ÉLEVEURS UTILISATEURS



> Vous souhaitez en savoir plus sur nos outils informatiques ?

Services aux éleveurs



1. ACTIVITÉS EN RACES BOVINES À VIANDE

Suite à la mise en œuvre du nouveau Règlement Zootechnique Européen le 1^{er} novembre 2018, l'ensemble des Herd-Books existants en Wallonie ont rejoint Elevéo. Nous sommes maintenant actifs en Blanc-Bleu Belge viandeux et mixte, en Limousin, en Blonde d'Aquitaine, en Charolais mais aussi en Angus, nouveau Herd-Book dont les activités d'admission aux livres généalogiques ont débuté cette année. Un Herd-Book Salers a également été créé en 2019. Les premières activités de recensement sont organisées lors de l'hiver 2019-2020.

INSCRIPTION DES VEAUX (01/09/2018 AU 31/08/2019)

	2019	EVOLUTION
BBB viandeux et mixte	37.722	-4,0%
Limousin	2.068	+6,6%
Blonde d'Aquitaine	986	+9,4%
Charolais	355	-0,3%
Angus	153	NEW
Autres	769	
Total Viandeux	42.053	-1,3%

Toutefois les activités globales en races allaitantes sont en légère diminution. Le contexte économique difficile connu par nos exploitations cette année encore en est sans nul doute une des raisons majeures.

Notre ambition est de poursuivre le développement de nos outils et services, de les étoffer, d'améliorer leur accessibilité et de les faire connaître au plus grand nombre possible d'éleveurs allaitants.

TOP 15 DES PÈRES DES VEAUX NÉS LORS DE LA CAMPAGNE 2019 (01/09/2018 AU 31/08/2019)

BBB	% / NBRE TOTAL VEAUX ENREG.
VIDAL DE ST FONTAINE	3,32%
ATTRIBUT DU FOND DE BOIS	2,67%
ZOUGAR D'OZO	2,27%
REJOUI D'ARGENTON	1,97%
RAVI DE LA NEUVE COUR	1,87%
COURTOIS DE LA HESBAYE	1,68%
OCCIDENT DE LA NEUVE COUR	1,42%
JET-SET VAN DEN HONDELEE	1,22%
KOMEET VAN TERBECK	1,22%
TOTEM DU RONCHY	1,18%
IDEFIX VAN TERBECK	1,17%
LUXURIEUX DU SART	1,11%
CERBERE DU FALGI	1,09%
PERSAN DE PETIT ROSIERE	0,96%
KUBITUS DE BRAY	0,95%

MISE AUX HERD-BOOKS DES RACES À VIANDE

BBB rameau viandeux

Mâles	762	-1,5%
Femelles	19.404	-7,3%
Total	20.166	-7,2%

Limousin

Mâles	135	+28,6%
Femelles	1.071	+3,1%
Total	1.206	+5,4%

Charolais

Mâles	6	+100,0%
Femelles	118	+14,6%
Total	124	+17,0%

BBB rameau mixte

Mâles	34	+17,2%
Femelles	1.277	-1,0%
Total	1.311	-0,6%

Blonde d'Aquitaine

Mâles	25	-24,2%
Femelles	627	+1,0%
Total	652	-0,3%

Angus

Mâles	5	NEW
Femelles	70	NEW
Total	75	NEW

EFFECTIFS ADMIS AUX HERD-BOOKS
ET EXPLOITATIONS CONCERNÉES

	BBB		Limousin		Blonde d'Aquitaine	
	2019	Evolution	2019	Evolution	2019	Evolution
Vaches	53.350	-2,1%	3.593	-0,5%	1.743	+9,5%
Exploitations	958	-1,4%	127	+6,7%	62	-19,5%

	Charolais		Angus	
	2019	Evolution	2019	Evolution
Vaches	712	-9,6%	265	NEW
Exploitations	18	-5,3%	19	NEW



59.663 ↘ -1,4%

TOTAL 2019



1.184 ↘ -0,3%



© Jérôme Chabanne

EVOLUTION DES EFFECTIFS PAR RAPPORT
À LA POPULATION WALLONNE

226.649 vaches allaitantes ont été recensées en Wallonie en 2018 dans 6.419 exploitations (soit en moyenne 35 vaches allaitantes par ferme).

Les effectifs admis à un Herd-Book, toutes races confondues, représentent 26,3% des vaches allaitantes recensées en Wallonie.

Les exploitations ayant des animaux inscrits représentent 18,4% des exploitations avec vaches allaitantes recensées en Wallonie.

Statistiques réalisées sur base du recensement 2018 (données 2019 non disponibles).

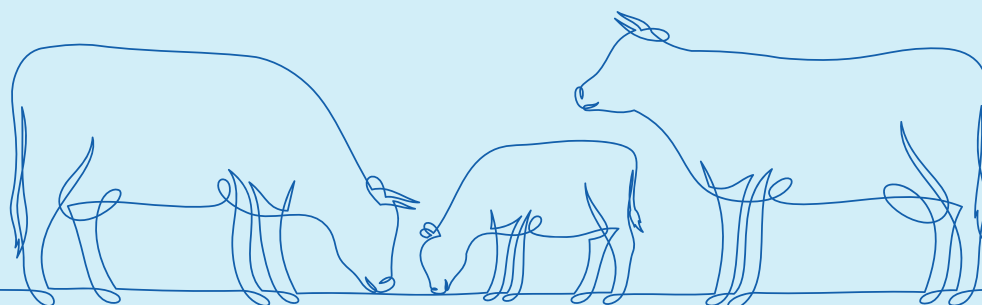
SUIVI DES PERFORMANCES EN BBB

- **Fonctionnalité naissance:** 15.720 veaux vus avant 120 jours dans 518 fermes lors de 1.387 visites.
- **Croissance phase lactée:** la croissance de 6.586 veaux a été observée dans 69 fermes pilotes BBB.
- **Deuxième visite:** 16.160 femelles mesurées lors de l'hiver 2018-2019.
- **Classification linéaire BBB:** 28.458 classifications linéaires complètes en BBB viandeux et 1.215 en BBB de type mixte.

Grâce aux données et échantillons biologiques collectés ces dernières années, notre cellule « Evaluations Génétiques » a développé les premières évaluations génomiques en race Blanc-Bleu Belge, et les premiers résultats ont commencé à être communiqués sur le terrain.

SUIVI DES PERFORMANCES EN LIMOUSIN

20 éleveurs (+25,0 %) Limousin ont suivi le programme de contrôle des performances: 1.168 animaux (+2,9%) ont été pesés et 515 (-4,3%) pointés cette année.



CENTRE DE SÉLECTION BOVINE

Après quelques années de tassement, le nombre d'entrées au CSB a fortement augmenté en 2019. Les bons résultats des criées des dernières années n'y sont bien entendu pas étrangers...

Veaux BBB

ENTRÉES ET SORTIES

2019

ENTRÉES

Total **231 (+22,2%)**

SORTIES

Sorties involontaires

Retour naisseur	56
Abattus – Boucherie	82
Péris	4

Après triage

Catégorie créée	116
Admis retour naisseur	6
Refusés ou ajournés	34
Inapte à la saillie	12

Criée

Présentés	64
Vendus	58

PERFORMANCES DES VEAUX BBB



Efficacité
alimentaire **(8-11 mois)**
4,88 KG/KG

 **13 mois**
536 KG

 **121 CM**


Prix moyen criées
4.133 €

96 éleveurs ont mis au moins un veau en 2019 en race BBB.

ENTRÉES 2019

NOM DU PÈRE	NBRE DE VEAUX
CERBERE DU FALGI	16
SENATEUR DE MEHOGNE	12
ZOUGAR D'OZO	12
REJOUI D'ARGENTON	12
VIDAL DE ST FONTAINE	10
COURTOIS DE LA HESBAYE	10
RAVI DE LA NEUVE COUR	9
CUISINES VD OTTERHOEVE	8
CHARMEUR VAN PERENHOF	8
PERSAN DE PETIT ROSIERE	7
HAZARD VD PANNEMEERS	7
HORACE DE HAUTE SOMME	7
TOTEM DU RONCHY	7
TILOUIS D'ATRIVE	7

En race Limousine, durant l'année 2019, 9 veaux ont été suivis au Centre de Sélection Bovine.



> Vous souhaitez en savoir plus
sur le Centre de Sélection Bovine ?

CONCOURS VIANDEUX ET MIXTES

Les concours ont rencontré une belle adhésion cette année encore. En plus de permettre la mise en avant des meilleurs sujets, ces manifestations demeurent importantes en tant que lieux de rencontres et d'échanges centrés sur l'élevage.

Concours	Nbre de concours	Nbre d'éleveurs	♀		♂	
			Inscrites	Présentées	Inscrits	Présentés
Marchés concours BBB	5	153	493	348	252	197
Concours Provinciaux BBB	2	58	266	219	60	54
National Tournai	1	69	151	109	33	20
Spécial Libramont BBB	1	112	216	173	38	30
National Bruxelles	1	103	183	150	34	22
Expertises Officielles Mâles	11	144	-	-	377	263
Concours Officiels Femelles	18	253	1.790	1.463	370	265
Blonde d'Aquitaine	1	10	52	45	18	15
Charolais	1	8	36	30	26	25
Limousin	1	19	71	62	17	13

A noter que dans ce tableau sont repris les chiffres des concours en race Blanc-Bleu Belge mixte :
16 éleveurs ont participé à 5 concours, 217 femelles ont été présentées sur 283 inscrites,
23 taureaux ont été présentés sur 28 inscrits.



> Vous souhaitez en savoir plus sur notre Service Bovin Viande ?



Consultez également notre site internet :

www.awenet.be > Elevéo > Viande

2. ACTIVITÉS EN RACES BOVINES LAITIÈRES

Si le nombre de vaches suivies est relativement stable, le nombre d'exploitations participant au contrôle laitier a légèrement diminué cette année.

Notre offre de services pour les producteurs de lait a continué à s'étoffer cette année, avec le lancement de l'€Lact, qui permet de comparer la performance économique annuelle des lactations en cours dans le troupeau. Couplé aux évaluations génétiques, ce nouvel indicateur permet d'assister l'éleveur dans le choix de ses animaux à accoupler pour le renouvellement.

Plus que jamais, nous disposons d'une large gamme adaptable aux besoins de chacun, à faire découvrir ou redécouvrir à chaque producteur : notre objectif sans aucun doute !

INSCRIPTION DES VEAUX (01/09/2018 AU 31/08/2019)

	2019	EVOLUTION
PN Holstein	19.289	-3,4%
Red Holstein	2.186	-1,1%
Montbéliarde	682	+15,8%
Rouge-Pie de l'Est	330	-36,4%
Fleckvieh	269	-11,2%
Normande	200	+4,7%
Brown Swiss	191	-26,3%
Jersey	172	+32,3%
Autres	855	
Total Laitiers	24.174	=





TOP 15 DES PÈRES DES VEAUX NÉS LORS DE LA CAMPAGNE 2019 (01/09/2018 AU 31/08/2019)

PN HOLSTEIN	% / NBRE TOTAL VEAUX ENREG.
CHIEF	2,96%
SILVER	2,41%
LOUXOR	1,63%
DOC	1,61%
ADORABLE	1,56%
HOTLINE	1,50%
G-FORCE	1,19%
BALISTO	1,17%
BROWNING	1,15%
LATINO	1,11%
RIVER DES GRANDS TRIIX	1,08%
JOPLIN	1,06%
BENJAMIN	1,04%
RUBICON	0,94%
ELAPSE	0,93%

RED HOLSTEIN	% / NBRE TOTAL VEAUX ENREG.
JULANDY	8,05%
PLAYBOY DES GRANDS TRIIX	4,53%
SODAN RED	2,88%
JU RED	2,84%
LUZ RED PP	2,52%
DISTRICT RED	2,38%
PRESTIGE RED	2,33%
RAGER RED	2,06%
FAGENO	1,88%
ABI RED PP	1,74%
BRICK P RED	1,65%
ALASKA RED	1,65%
POWER	1,60%
ARINO RED	1,46%
BARRACUDA RED	1,33%

RÉPARTITION DES VACHES AU CONTRÔLE LAITIER

Race	2019	EVOLUTION
PN Holstein	49.514	-2,9%
Red Holstein	6.818	-5,1%
BBB	2.882	-1,8%
Montbéliarde	1.247	+5,6%
Rouge-Pie de l'Est	711	-8,6%
Normande	341	-0,9%
Autres races	4.929	+55,5%
Total	66.442	-0,2%
dont issues d'IA et inscrites	44.671	+0,4%

MOYENNES D'ÉTABLE (2019)*



LAIT
8.267 KG



PROTÉINES
3,42%



MATIÈRE GRASSE
4,08%

MATIÈRES UTILES
620 KG

*Sur base des exploitations avec 8 CL minimum

Découvrez la moyenne > des productions par race.



EVOLUTION DES EFFECTIFS PAR RAPPORT À LA POPULATION WALLONNE

188.905 vaches* en production laitière ont été recensées en Wallonie en 2018 dans 2.802 exploitations** (soit en moyenne 67 vaches en production laitière par ferme).

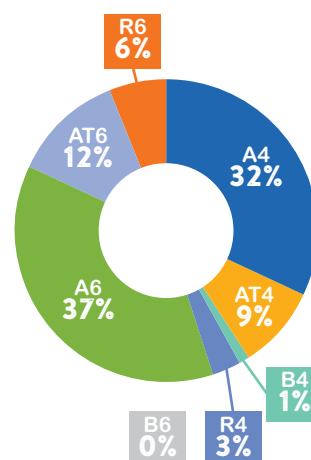
Les effectifs contrôlés représentent 35,2% des vaches en production laitière recensées en Wallonie.

Les 761 exploitations pratiquant le contrôle laitier représentent 27,2% des exploitations productrices de lait recensées en Wallonie.

* Recensement 2018 (données 2019 non disponibles).

** Nombre mensuel moyen de producteurs de lait enregistrés au Comité du Lait en 2019.

RÉPARTITION DES EXPLOITATIONS SUIVANT LA MÉTHODE DE CONTRÔLE



FERTILAIT

Plus de 17.000 analyses ont actuellement été réalisées depuis le lancement de ce test de gestation sur le lait, soit depuis mai 2017.

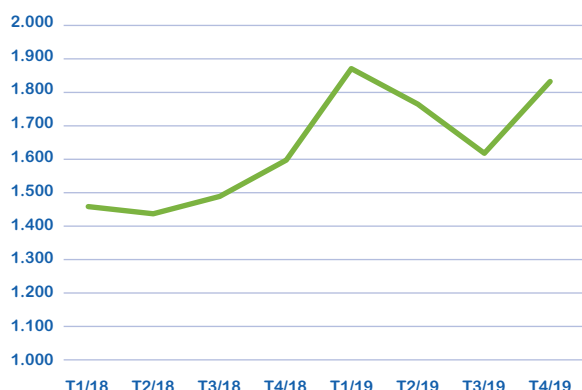
En moyenne, ce sont 600 analyses qui ont été effectuées chaque mois en 2019. 174 fermes ont fait au moins une demande de contrôle durant l'année, soit 23% des fermes participant au contrôle laitier.

FERTILAIT



> Vous souhaitez en savoir plus sur FertiLait ?

EVOLUTION TRIMESTRIELLE DU NOMBRE D'ANALYSES FERTILAIT DE 2018 À 2019



CLASSIFICATIONS LINÉAIRES HOLSTEIN

	2019	EVOLUTION
Primipares classifiées	9.789	+3,5%
Vaches adultes classifiées	3.450	+0,6%
TOTAL	13.239	+2,7%
Dont père connu et d'IA	9.673	-7,7%
Exploitations visitées	337	-4,5%
Nombre de visites	481	-1,4%

POINTAGES AUTRES RACES

- **Montbéliardes** : 283 pointages chez 15 éleveurs.
- **Jersey** : 187 pointages chez 8 éleveurs.
- **Brunes** : 92 pointages chez 1 éleveur.
- **Normandes** : 87 pointages chez 7 éleveurs.

Ces pointages ont été réalisés en partenariat avec les Organismes de Sélection français.



Découvrez les meilleures femelles **Holstein wallonnes** :

www.awenet.be > Elevéo > Lait
> Classements femelles



CONCOURS LAITIERS

Lieu	Date	Eleveurs wallons présents	Femelles wallonnes	
			Inscrites	Présentées
Libramont Holstein	26/07/2019	8	35	26
Libramont Montbéliard	26/07/2019	9	61	51
Battice EYBS	31/08/2019	24	156	135
Battice provincial	31/08/2019	4	18	18
Battice show junior	31/08/2019	8	8	8
Ath By Night Holst.	09/11/2019	14	98	72
Ath By Night Jersey	09/11/2019	3	26	21
Agribex	06/12/2019	12	54	40

CONFRONTATION EUROPÉENNE HOLSTEIN - AVRIL 2019

Candidates	Vaches	Eleveurs
Inscrites	39	16
Sélectionnées	12	9

Open Génisses	Génisses	Eleveurs
Inscrites	64	17
Présentes	59	16
Sélectionnées	41	10

Showmanship	Jeunes
Inscrits	17
Présents	17
Sélectionnés	2

CONFRONTATION EUROPÉENNE HOLSTEIN

Cette année a particulièrement été animée en Holstein par la Confrontation européenne en tant qu'organisateur mais aussi en tant que participant. Une double satisfaction à retenir !

La Holstein belge a retrouvé toute sa dimension internationale par cet accueil d'exception. Cet événement, organisé tous les 3 ans, a brassé de nombreuses activités réunissant les éleveurs wallons mais aussi tout un secteur d'activité.

Plus de 200 Holstein d'élite venant des 4 coins de l'Europe s'étaient réunies les 12 et 13 avril 2019. Près de 8.000 visiteurs représentant plus de 40 nationalités ont été recensés.

Par cette organisation en collaboration avec la Foire de Libramont, notre association a pu tirer son épingle du jeu et renforcer notre crédibilité auprès des fédérations et des éleveurs européens.

Sélection belge

Un processus de sélection s'est mis en place dès le début d'année à partir de 45 sujets pour au final présenter un lot belge de 16 animaux (12 wallons et 4 flamands).

Pour la première fois, le Herd-Book Holstein a réuni toutes les énergies pour préparer un lot belge pendant 2 semaines. A l'issue de cette préparation, une présentation a été organisée au sein même de la ferme d'accueil de M. Joseph Dans à Jeneffe. Cette dernière ligne droite a permis de réunir les éleveurs et surtout de définir le choix cornélien de notre jury.

Tous ces efforts ont été récompensés par le titre obtenu par l'une de nos ambassadrices, Talentueuse de Grandcourt qui a remporté le titre de championne réserve intermédiaire.

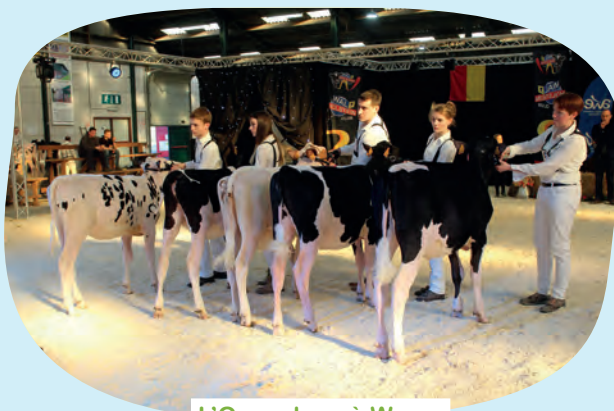
En tant que pays hôte, nous avons également coordonné une sélection de 40 génisses à proposer pour la compétition des jeunes éleveurs européens. Le Wal'holstein club a pris le relais par l'organisation d'un Openshow à Wavre jugé par M. Pierre Creppe et M. Bruno Toussaint. A l'issue de ce samedi 16 février 2019, nos 2 jeunes candidats wallons ont également été élus pour nous représenter lors de la compétition des jeunes.

Journée fermes ouvertes

4 fermes avaient redoublé d'efforts en ouvrant leurs portes et proposant aux visiteurs internationaux l'achat de génétique wallonne lors d'une criée silencieuse coordonnée par Roccafarm Livestock.



La Confrontation européenne Holstein 2019 à Libramont



L'Openshow à Wavre



L'équipe belge



> Vous souhaitez en savoir plus sur notre Service Bovin Lait ?



Consultez également notre **site internet** :

www.awenet.be > Elevéo > Lait

3. ACTIVITÉS EN RACES PORCINES

Avec la problématique de la Peste Porcine Africaine, le secteur porcin est resté plus discret cette année lors de nos manifestations. Cela n'a pas empêché nos équipes de poursuivre leurs activités d'encadrement technique et génétique des éleveurs porcins. En collaboration avec Gembloux Agro-Bio Tech (ULiège), les premières analyses ADN pour la mise en place de la sélection génomique en Piétrain ont été réalisées cette année. En parallèle à cela, nous participons au programme NowallOdor, visant à sélectionner à terme des lignées mâles ne développant pas de problèmes d'odeur dans la viande. Ces travaux doivent contribuer à améliorer encore notre programme Belgian Piétrain, dans lequel la semence de 19 verrats a été collectée cette année.



> Vous souhaitez en savoir plus sur le Belgian Piétrain ?



Ou consultez les sites internet suivants :

www.awep.eu www.belgianpietrain.be

SAILLIES ET NICHÉES ENCODÉES (01/09/2018 AU 31/08/2019)

	SAILLIES ENCODÉES		NICHÉES ENCODÉES	
	2019	EVOLUTION	2019	EVOLUTION
Piétrain	240	+23,7%	246	+89,2%
Landrace	58	-4,9%	26	+271,4%
Testage	67	-50,4%	83	-12,6%
Autres	43	-14,0%	71	-26,8%

VERRATS ET TRUIES UTILISÉS EN TESTAGE



	2019	EVOLUTION
♂ Verrats différents	29	+16,0%
♀ Truies différentes	58	=

NOMBRE D'ANALYSES STRESS RÉALISÉES :
191 (-26,8%)

En 2019, 37 éleveurs porcins (+9%) étaient membres du service porcin et 67 éleveurs étaient clients du Service Technico-Economique porcin (-15%).

PORCELETS TATOUÉS ET MESURES DE PIG-LOG EFFECTUÉES (01/09/2018 AU 31/08/2019 POUR LES MESURES DE PIG-LOG)

	Porcelets tatoués				Mesures pig-log effectuées			
	♂	♀	♂	♀	♂	♀	♂	♀
	2019	EVOLUTION	2019	EVOLUTION	2019	EVOLUTION	2019	EVOLUTION
Piétrain	441	-9,6%	496	-1,4%	150	+44,2%	28	-12,5%
Testage	339	-7,1%	464	-4,3%	220	+36,6%	262	+44,8%



EN RAISON DU CONTEXTE DE PESTE PORCINE, AUCUN CONCOURS N'A ÉTÉ ORGANISÉ DURANT L'ANNÉE 2019.



> Vous souhaitez en savoir plus sur notre service porcin ?

4. ACTIVITÉS EN RACES OVINES ET CAPRINES

Cette année, le nombre d'éleveurs ovin-caprin s'est un peu tassé (609 éleveurs, -1,6%). La mise en œuvre du Règlement Zootechnique Européen et l'arrêt de l'activité dans certains pays explique en partie cela.

Globalement, les activités sont, quant à elles, en hausse, ce qui est encourageant. L'application mobile de gestion de troupeau, et son nouveau module d'encodage des actes de fécondation et des naissances, connaît déjà un beau succès quelque temps après son lancement : 33% des naissances ont été déclarées avec l'application ! Les nouveaux modules en cours de développement devraient permettre d'encore améliorer ce taux.

En partenariat avec le Centre de Recherche Ovine de l'Université de Namur, une étude comparative des performances en croisement de différentes races ovines a été démarrée également cette année.



CONTRÔLE DES PERFORMANCES

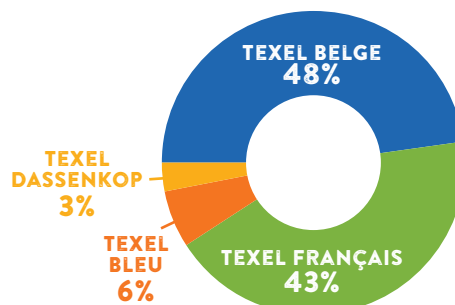
ESPÈCE	ACTE	2019	EVOLUTION
Caprine			
	Cotations linéaires	43	-29,5%
Ovine			
	Cotations linéaires	1.741	+13,7%
	Pesées	1.998	-1,5%



NOMBRE DES NAISSANCES ENREGISTRÉES (01/07/2018 AU 30/06/2019)

ESPÈCE	RACE	2019	EVOLUTION
Caprine	Anglo Nubienne	77	+30,5%
	Pie	18	-37,9%
	Boer	16	-33,3%
	Naine	16	+166,7%
	Chamoisée	14	+75,0%
	Toggenburg	6	-50,0%
	Blanche ou Saanen	5	=
Total caprine		152	+2,7%
Ovine	Texel	2.265	-44,7%
	Ardennais Roux	1.199	+21,8%
	Suffolk	755	+2,7%
	Vendéen	552	-2,1%
	Charollais	388	+40,6%
	Swifter	291	+27,6%
	Entre Sambre et Meuse	277	+28,8%
	Bleu du Maine	247	+16,0%
	Ile de France	203	-38,5%
	Dorper	193	+116,9%
	Rouge de l'Ouest	176	-27,3%
	Mergeland	166	+238,8%
	Hampshire Down	159	+8,9%
	Zwartbles	151	+7,1%
	Soay	139	+28,7%
	Laitier Belge	111	+32,1%
	Ardennais Tacheté	78	+39,3%
	Lleyn	22	+120,0%
	Charmoise	18	-47,1%
Total ovine		7.390	+10,7%
Total général		7.542	+10,5%

RÉPARTITION DES CLASSES DE TEXEL EN %



ADMISSIONS

ESPÈCE	MENTION	2019	EVOLUTION
Caprine	Admis	42	+35,5%
	Admis section annexe	1	-87,5%
	Inscrit section annexe	3	-75,0%
	Inscrit section principale	44	-62,7%
Ovine	Admis	826	+142,2%
	Admis section annexe	361	+7,4%
	Admission sans expertise	100	-62,0%
	Inscrit section annexe	493	-2,2%
	Inscrit section principale	2.049	+12,9%
	Pré-expertisé	668	+61,0%
	Refusé	85	+23,2%

CONCOURS OVINS

CONCOURS	RACE	NBRE D'ANIMAUX INSCRITS	NBRE D'ÉLEVEURS INSCRITS
Ath	Hampshire Down	6	3
	Rouge de l'Ouest	35	6
	Texel Français	61	6
	Texel	89	13
	TOTAL	191	28
Barvaux	Texel	67	6
	Texel Bleu	19	4
	Vendéen	28	4
Ciney	TOTAL	114	14
	Suffolk	28	2
	Texel	58	8
	Texel Bleu	16	4
Theux	TOTAL	102	14
	Texel	61	8
	Texel Français	28	5
Wavre	TOTAL	89	13
	Rouge de l'Ouest	45	7
	Texel	80	10
	Texel Français	79	11
	Vendéen	42	7
	TOTAL	246	35



> Vous souhaitez en savoir plus sur notre service ovin-caprin ?

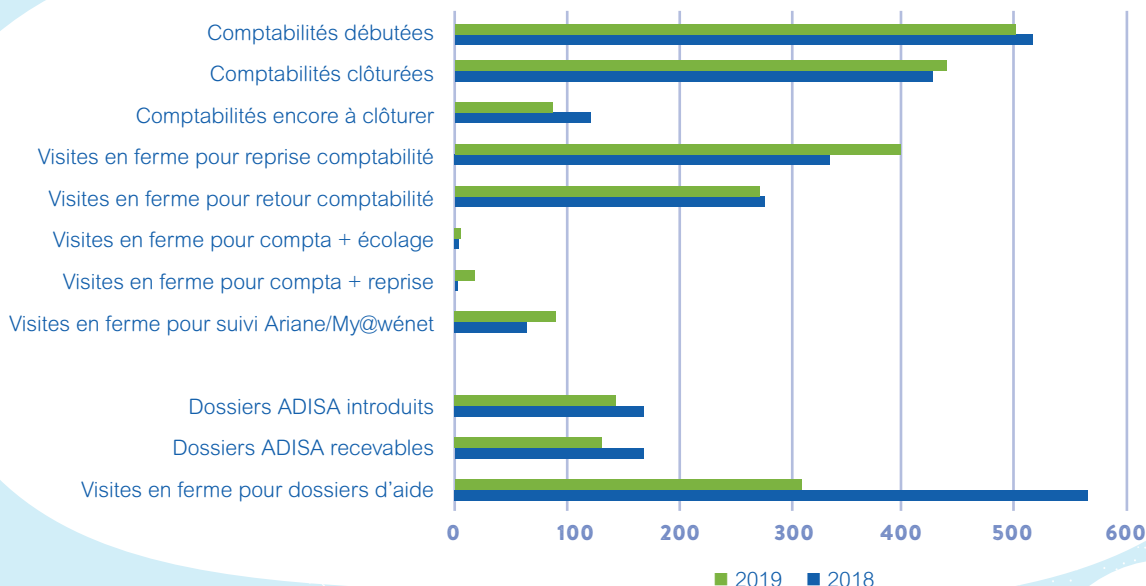


Consultez également:
www.aweoc.be

5. SERVICE TECHNIQUE-ÉCONOMIQUE

Après une année 2018 fort monopolisée par les suivis de dossiers ISA, nos conseillers ont à nouveau assuré de nombreuses visites d'encadrement des exploitations agricoles en 2019. Notre service a également été impliqué dans de nombreux projets, valorisant notre banque de données, et porteurs de nouveaux outils d'encadrement à l'avenir.

COMPTABILITÉS DE GESTION ET AIDES À L'INVESTISSEMENT



VULGARISATION
COLLECTIVE (EN CETA)

	2019
Encadrés	19
Non encadrés	1
Réunions	119
Visites – Voyages	20



VULGARISATION INDIVIDUELLE

	2019	EVOLUTION
Sujets abordés en vulgarisation individuelle	1.170	+43,6%
Alimentation		
Plan ration	46	-29,2%
Evaluation stocks	42	+55,6%
Rations	48	+50,0%
Autres	73	+128,1%
Exploitation prairies		
Fumure	9	+28,6%
Récolte fourrages	25	+127,3%
Pâturage	33	+1000,0%
Autres (flore, resemis,...)	6	=
Cultures fourragères et commerciales	23	-37,8%
Investissements		
Hors reprise	129	+76,7%
Reprise d'exploitation	137	+35,6%
Gestion financière	56	-12,5%
Fiscalité	25	+212,5%
Qualité du lait	8	+300,0%
Maladies	7	+250,0%
Elevage	75	+63,0%
Logement : construction/ transformation	36	+200,0%
Déclaration		
Eaux	19	+58,3%
Superficies	151	-0,7%
Permis environnement	16	+100,0%
Primes et environnement	92	+80,4%
Divers	114	+78,1%

Notre service a participé cette année aux projets Monodecide, Inno4grass, Otel2 et Autoprot.

Nos techniciens spécialisés ovin/caprin, porcin et avicole ont abordé 464 sujets d'encadrement technique dans quelque 179 exploitations.



> Vous souhaitez en savoir plus sur notre service technico-économique ?

elevéo
by **awé**
ensemble vers le
meilleur élevage en Wallonie

Avec le
soutien
de la
Wallonie



inoveo
by **ave**
qualité et innovation
au service des éleveurs

Chiffres clés



Plus de
2.000
TAUREAUX
différents
commercialisés
pour l'insémination

Plus de
40

RACES
différentes
proposées



134.000
DOSES
mises en place



196
TAUREAUX
récoltés

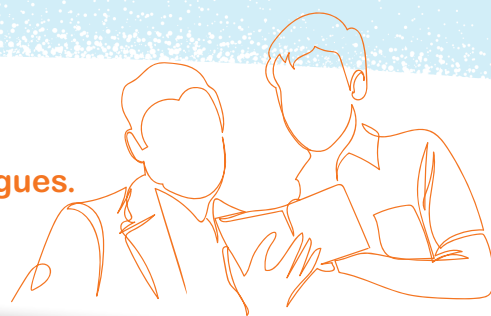
Près de
3.500.000
DOSES
produites



55
FERMES
ayant choisi
nos solutions
de monitoring

Durant l'année 2019, Inovéo a également revu ses catalogues.

Plus faciles d'utilisation, plus agréables à parcourir,
mais avec davantage d'informations !



Qualité

Il y a une quinzaine d'années, au démarrage de la nouvelle coopérative wallonne et parallèlement au développement de ses activités de production et de distribution de la semence bovine, la Direction a décidé de mettre en place un système de management de la qualité. Le choix s'est porté sur la Norme ISO 9001 multisectorielle et reconnue internationalement. Elle garantit une approche processus, des pratiques respectueuses envers les exigences des clients et envers la législation. De plus, cette norme a une forte orientation vers la satisfaction des clients et implique tout le personnel de l'entreprise.



SYSTÈME DE MANAGEMENT DE LA QUALITÉ (SMQ)

Poursuite des activités sous la norme ISO 9001:2015

En 2010, l'entièreté des activités de l'awé scrifs ont été certifiées conformes à la Norme ISO 9001:2008 et en 2013, la re-certification est venue conforter notre SMQ. En 2017, la société d'audit indépendante ProCert a reconnu notre système et ses évolutions à la lumière des nouvelles exigences de la version 2015 de ladite norme.



En cette année 2019, la coopérative des éleveurs wallons a changé de patronyme, désormais elle s'appelle Inovéo scrifs et s'intègre dans l'awé groupe mais son ADN reste inchangé. Tous les jours, les principes de l'amélioration continue font évoluer notre entreprise qui recherche constamment à satisfaire les exigences de sa clientèle et qui a comme objectif l'accompagnement des éleveurs dans la gestion de leur élevage. Les propositions du personnel de la coopérative, les remarques et demandes des éleveurs et les nombreux audits internes sont autant d'éléments qui permettent aux

«Comités Qualité» de faire vivre le SMQ d'Inovéo. Deux fois par année, la «Revue de Direction» analyse les indicateurs de tous les processus et planifie de nouveaux objectifs. De plus, cette version de la norme prescrit à l'entreprise d'élargir sa vision en prenant davantage en compte le monde dans lequel elle évolue tout en comprenant les enjeux externes et internes qui interagissent avec elle. La recherche d'interactions et d'opportunités et l'envie permanente d'amélioration sont deux axes moteurs de notre démarche qualité.

En juin 2020, la coopérative Inovéo terminera ce cycle de trois années et ses processus évolueront afin de répondre aux nouveaux défis proposés aux éleveurs wallons.



© Christophe Gillot

Production et Distribution

L'année 2019 fut une année positive en termes de production de doses de semence bovine. Nous avons enregistré de bons résultats de productivité, améliorant notre production de 2018 et stabilisant notre offre de doses sexées mâles et femelles.

De même, grâce au dynamisme de BBG, les marchés d'exportations vers les pays tiers ont connu une nette augmentation.

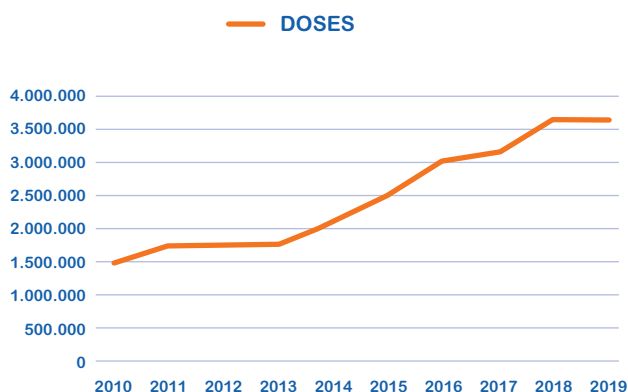
Les retombées économiques générées par les exportations de doses nous ont permis non seulement d'élargir en 2019 notre offre de taureaux viandeux proposés à l'insémination aux éleveurs wallons, mais également de les leur proposer à un prix mutualisé concurrentiel.

Finalement, afin de garantir un service à la pointe et un produit toujours plus qualitatif aux élevages wallons, le laboratoire de production d'Inovéo s'est récemment doté d'un automate de dernière génération permettant d'optimiser le conditionnement des paillettes produites (ISEVO).



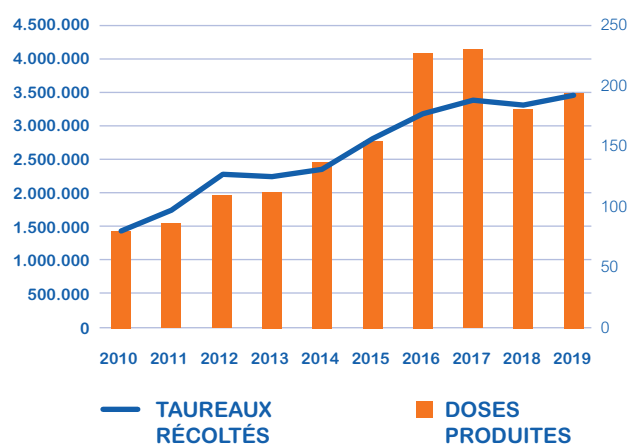
COMMANDES TRAITÉES

ANNÉE	COMMANDES	DOSES	PAYS
2010	276	1.470.387	23
2011	301	1.693.817	30
2012	345	1.724.169	30
2013	366	1.741.665	29
2014	402	2.098.107	31
2015	467	2.485.261	31
2016	517	3.007.228	35
2017	557	3.161.623	33
2018	493	3.609.058	29
2019	475	3.612.600	34



EVOLUTION DE LA PRODUCTIVITÉ

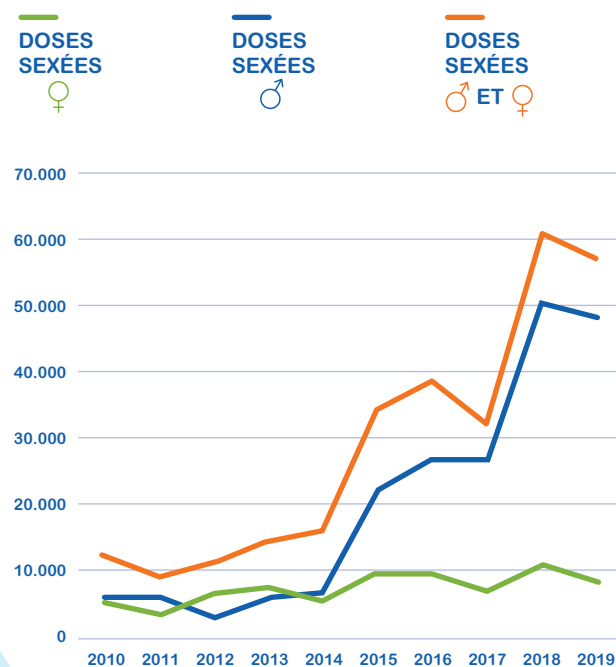
ANNÉE	TAUREAUX RÉCOLTÉS	EJACULATS RÉCOLTÉS	DOSES PRODUITES
2010	80	5.764	1.431.618
2011	96	7.611	1.554.675
2012	126	11.129	1.965.366
2013	125	9.897	2.006.795
2014	131	10.192	2.478.713
2015	156	11.901	2.776.647
2016	177	14.198	4.070.150
2017	188	14.840	4.135.426
2018	184	10.976	3.256.132
2019	196	13.031	3.487.767



MEILLEURS PRODUCTEURS DE L'ANNÉE

NOM DU TAUREAU	DOSES PRODUITES
INTREPID DE CRAS AVERNAS	78.429
ELK 41 VAN DE PLASHOEVE	73.992
VALEUREUX DE ROCHE GUE	67.241
MAMBO DES PEUPLIERS	62.788
MERCURE DE PETIT ROSIERE	58.143
NITRATE DE BELLE EAU	56.394
ROSIER DES ALLEINES	56.255
PARQUET DE MIANOYE	54.569
TENOR DE MIANOYE	52.259
SENATEUR DE MEHOGNE	51.957

EVOLUTION DES DOSES SEXÉES PRODUITES (BBB)



© Christophe Gillot

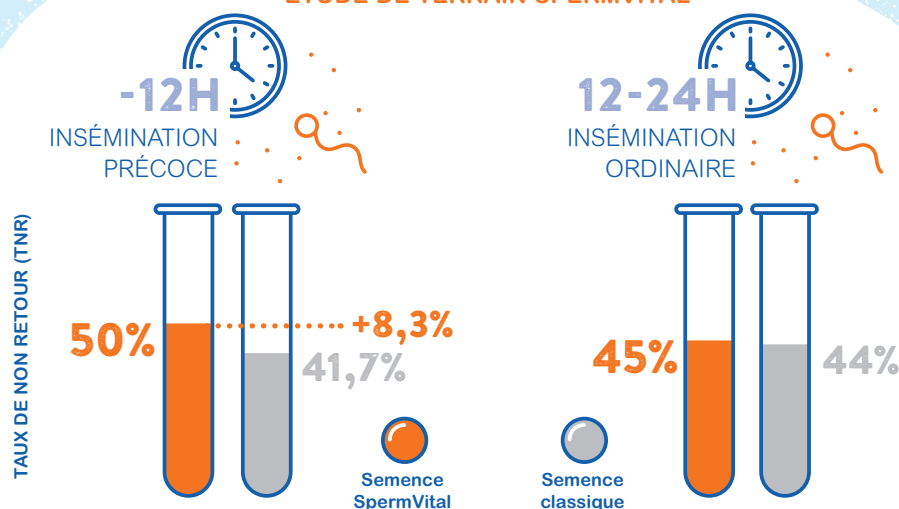
Marketing et Commercial

Le Département Marketing et Commercial se porte bien et affiche un bilan positif au global par rapport à 2018. Les diverses races laitières et viandeuses connaissent une belle progression, la BBB et la Holstein restent de loin les deux races les plus utilisées. Aussi, les systèmes de monitoring proposés par Inovéo sont devenus des outils du quotidien de bon nombre d'éleveurs qui s'en voient ravis.

1. SPERMVITAL

Les paillettes conditionnées selon la technique SpermVital continuent de susciter un grand intérêt de la part des éleveurs. Pour rappel, les spermatozoïdes sont dilués dans une substance gélatineuse à base d'algues qui les empêchent de se mouvoir avant congélation et après décongélation. Cet empêchement de mouvement a pour effet une économie d'énergie et un allongement de la durée de vie de la semence : les spermatozoïdes sont libérés progressivement grâce à la fonte du gel au contact de la chaleur de l'utérus. Des études récentes en Allemagne réalisées par la société Masterrind confirment l'augmentation du taux de conception suite à des inséminations précoces :

ÉTUDE DE TERRAIN SPERMVITAL



Comparaison des résultats en cas d'insémination précoce ou en cas d'insémination au moment optimal (12 à 24 h après le début de chaleur)

D'autres indications comme, par exemple, l'insémination de donneuses d'embryons pour la production d'embryons «in vivo» ou l'insémination suite à des protocoles de synchronisation peuvent être obtenues. Grâce à cette technique, une seule insémination est suffisante et permet donc de mieux gérer le temps disponible des opérateurs.

Pour connaître la disponibilité des taureaux conditionnés en SpermVital, veuillez vous adresser à votre vendeur ou votre inséminateur.

2. OUTILS DE MONITORING POUR L'ÉLEVAGE DE PRÉCISION

Le Département Marketing et Commercial propose principalement deux nouvelles technologies dans les élevages.

La détection des chaleurs et le suivi de la santé grâce au SenseHub

En 2019, 33 fermes ont été équipées avec le système SenseHub pour la détection des chaleurs et le suivi de la santé des vaches. Parmi celles-ci, 3 fermes étaient précédemment équipées d'un Heatime.

40% des systèmes sont installés dans des exploitations essentiellement viandeuses. La moyenne est de 57 colliers par exploitation.



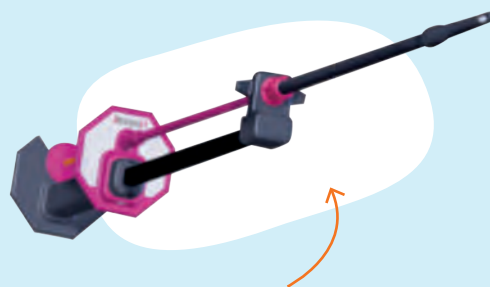
La détection des vèlages grâce au SmartVel2

22 systèmes ont été installés en 2019, aussi bien dans des fermes laitières que viandeuses. En effet, le SmartVel2 détecte aussi bien les vèlages pour les BBB que pour les autres races. Ce système non-invasif permet une détection facile des vèlages.

3. L'INSÉMINATION PROFONDE

Pour rappel, le principe de l'insémination profonde est d'inséminer au plus près de la jonction utéro-tubaire, au fond de la corne utérine, du côté du follicule dominant (follicule qui libère l'ovocyte fécondable).

Cette technique est particulièrement bien adaptée pour les doses sexées, pour les vaches hautes productrices et les vaches soumises à des températures excessives. Une augmentation du taux de conception est observée.



Cette technique nécessite l'emploi d'un pistolet particulier et une certaine adresse. Une formation en ce sens a été donnée à Migennes en France à une grande partie des inséminateurs.

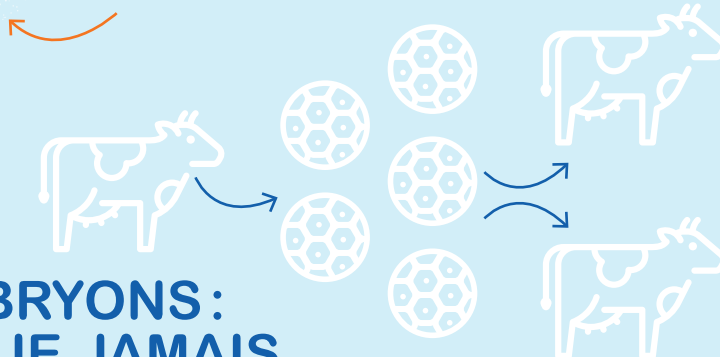


Vous souhaitez en savoir plus
sur nos outils de monitoring ?
www.awenet.be > Inovéo > Monitoring



4. L'EYE BREED

L'Eye Breed, nouvelle technique d'insémination développée par la société française AXCE, connaît ses premières installations en Belgique. L'insémination est devenue possible sans fouille rectale: l'appareil muni d'une caméra en liaison WiFi avec le smartphone de l'opérateur permet de s'affranchir de la palpation rectale pour le passage du pistolet au travers du col utérin.



5. TRANSFERT D'EMBRYONS: PLUS D'ACTUALITÉ QUE JAMAIS

Les activités de notre équipe de transféreurs d'embryons prospèrent.

Multiplier sa meilleure vache ou introduire une nouvelle race dans son troupeau sans risques sanitaires intéresse évidemment les éleveurs.

La transplantation embryonnaire, combinée aux analyses génomiques et à l'utilisation de la semence sexée, peut permettre d'optimiser la rentabilité de l'élevage du jeune bétail.

	2019	EVOLUTION
Récoltes totales	613	+3,4%
Récoltes non nulles	533	-3,4%
Embryons totaux	3776	+7,2%
Embryons transférables / Récoltes non nulles	5,0	+8,6%
Embryons mis en place	2065	+15,2%


6. INSÉMINATION



	2019	EVOLUTION
Inséminations premières	80.273	-6,9%
Inséminations totales	134.407	-5,1%
Races différentes utilisées	44	+18,9%
Taureaux différents utilisés	2.048	+1,9%
BBB	570	-0,7%
PN Holstein	621	+1,5%
Red Holstein	172	+4,9%
Autres races	685	+3,9%

7. LA GÉNÉTIQUE BLANC-BLEU BELGE

TOP 10 DES TAUREAUX BBB

		QUANTITÉ
1	Rejoui d'Argenton	9.255
2	Mambo des Peupliers	8.034
3	Courtois de la Hesbaye	7.269
4	Digital D'Embise	6.660
5	Tetu de la Coue	6.499
6	Attribut du Fond de Bois	5.077
7	Kubitus de Bray	4.665
8	Zougar d'Ozo	4.178
9	Nox	3.909
10	Persan de Petit Rosière	2.589



REJOUI
d'Argenton



COURTOIS
de la Hesbaye



NEWTON
de Fontena



TOP 5 DES TAUREAUX BBB UTILISÉS EN CROISEMENT INDUSTRIEL

		QUANTITÉ
1	Manitou de Belleau	7.868
2	Amorti du Bois d'Esneux	4.949
3	Intrépide de Cras Avernas	2.700
4	Juhno de Categnies	1.930
5	Vardi de Cobreville	825

TOP 5 DES TAUREAUX BBB MIXTES

		QUANTITÉ
1	Nestor	607
2	Cyrano	371
3	Lars	355
4	Kobe	344
5	Etienne	338



MATHYS de Saile



Découvrez le catalogue des taureaux BBB viandeux et mixtes sur:
www.awenet.be > Inovéo
> Blanc-Bleu Belge > Catalogue

Ou consultez les catalogues ici :



> BBB viandeux.



> BBB de type mixte.

8. LA GÉNÉTIQUE HOLSTEIN ET RED HOLSTEIN







TOP 10 DES TAUREAUX HOLSTEIN CONFIRMÉS

	QUANTITÉ	FOURNISSEUR
1 Brekem	3.951	
2 Lucent	2.045	
3 Renegade	1.877	
4 Supershot	1.716	
5 Benjamin	991	
6 Balisto	969	
7 Secretariat	965	
8 G-force	890	
9 Guard	842	
10 Twist	807	




TOP 10 DES TAUREAUX HOLSTEIN GÉNOMIQUES

	QUANTITÉ	FOURNISSEUR
1 Mitchell	6.843	
2 Louxor	4.760	
3 Bona King Kong	3.655	
4 Dylan	3.146	
5 Lambda	1.933	
6 Reveur du Pays d'Aubel	1.870	
7 Hotline	1.853	
8 Chakaponk	1.832	
9 Gymnast	1.576	
10 Adorable	1.552	

TOP 5 DES TAUREAUX RED HOLSTEIN CONFIRMÉS

	QUANTITÉ	FOURNISSEUR
1 Julandy	1.210	
2 Attico Red	1.119	
3 Fageno	867	
4 Payback	540	
5 El Toro	319	

TOP 5 DES TAUREAUX RED HOLSTEIN GÉNOMIQUES

	QUANTITÉ	FOURNISSEUR
1 Playboy des Grands Trix	3.085	
2 Atomic Pp	1.228	
3 Empoli Pp de Roccafarm	962	
4 Luz Red Pp	940	
5 Rubels Red	697	



BREKEM, le taureau confirmé
le plus utilisé en 2019.



PLAYBOY des Grand Trix,
taureau Inovéo n°1 des ventes
en Red Holstein génomique.



TOP 5 DES TAUREAUX HOLSTEIN ET RED HOLSTEIN PAR PAYS

FRANCE

TAUREAU	QUANTITÉ	FOURNISSEUR
1 Louxor G*	4.760	EVOLUTION International
2 Luz red pp G*	940	EVOLUTION International
3 Carter G*	820	EVOLUTION International
4 Iperbo	533	GENES DIFFUSION
5 Ilvolo	352	GENES DIFFUSION

PAYS-BAS

TAUREAU	QUANTITÉ	FOURNISSEUR
1 Mitchell G*	6.843	Atotal
2 Hotline G*	1.853	CRV
3 G-force	890	CRV
4 Saxobeat	654	CRV
5 Alaska red ● G*	652	Atotal

ALLEMAGNE

TAUREAU	QUANTITÉ	FOURNISSEUR
1 Atomic pp ● G*	1.228	GGI-SPERMEX Genetics made in Germany
2 Julandy ●	1.210	GGI-SPERMEX Genetics made in Germany
3 Benjamin	991	GGI-SPERMEX Genetics made in Germany
4 Fageno ●	867	GGI-SPERMEX Genetics made in Germany
5 Guard	842	GGI-SPERMEX Genetics made in Germany

CANADA

TAUREAU	QUANTITÉ	FOURNISSEUR
1 Brekem	3.951	SEMEX
2 Gymnast G*	1.576	SEMEX
3 Adorable G*	1.552	SEMEX
4 Macnut pp G*	1.169	Browndale Specialties
5 Attico red ●	1.119	SEMEX

USA

TAUREAU	QUANTITÉ	FOURNISSEUR
1 Lucent	2.045	STgenetics
2 Lambda G*	1.933	STgenetics
3 Renegade	1.877	GENEX
4 Chief G*	1.056	STgenetics
5 Rubicon	1.024	STgenetics

AUTRES PAYS

TAUREAU	QUANTITÉ	FOURNISSEUR
1 Dylan G*	3.146	ASCOL
2 Supershot	1.716	cogent
3 Landslide G*	1.476	cogent
4 Secretariat	965	INSEME
5 Twist	807	cogent

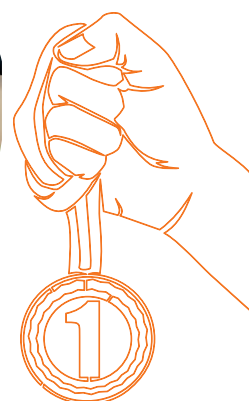
● = Red Holstein G* = taureau génomique



Groupe de filles de JULANDY qui domine les ventes des taureaux confirmés Red Holstein pour la 4^{ème} année.



Neuve, fille de LOUXOR
Il a ses premières filles en production, il est confirmé depuis décembre 2019.



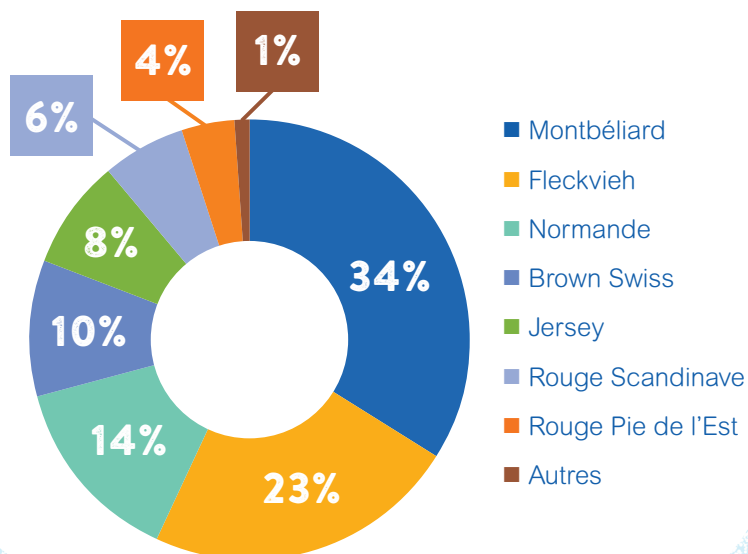
Découvrez notre offre de taureaux Holstein sur:
www.awenet.be > Inovéo > Holstein



> Ou consultez le catalogue ici.

9. GÉNÉTIQUE AUTRES RACES

RÉPARTITION DES DOSES COMMERCIALISÉES
EN AUTRES RACES LAITIÈRES EN 2019



Le taureau Montbéliard le plus vendu en 2019 est LELABEL.



Les ventes de Jersey ont augmenté de 35%, VJ QUINTANA est le taureau le plus vendu.



HADDOCK, le taureau Fleckvieh le plus vendu en 2019.

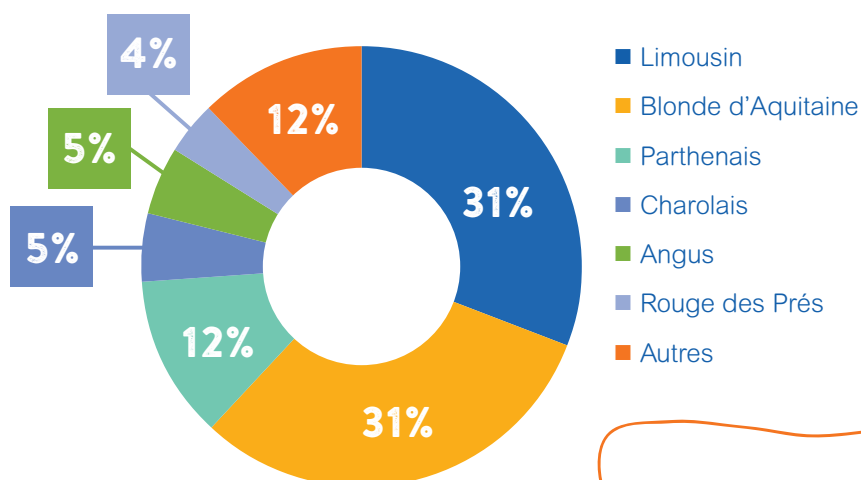


Découvrez notre offre de taureaux
en autres races laitières sur :
www.awenet.be > Inovéo >
Autres races > Laitières



> Ou consultez le catalogue ici.

RÉPARTITION DES DOSES COMMERCIALISÉES
EN AUTRES RACES VIANDEUSES EN 2019



FUXEEN est une nouvelle fois
le taureau Blonde d'Aquitaine le plus vendu.



Les taureaux sans cornes Limousin ont eu
beaucoup de succès, **JENSUIS PP**
est le taureau le plus vendu.



Découvrez notre offre de taureaux
en autres races viandeuses sur :
www.awenet.be > Inovéo >
Autres races > Allaitantes



> Ou consultez le catalogue ici.

Une question ? Contactez-nous !

awé groupe

Rue des Champs Elysées 4
B-5590 Ciney
Tél. : +32 (0) 83 23 06 11
Fax : +32 (0) 83 23 06 76

Services Généraux

+32 (0) 83 68 70 34
ag@awenet.be

Qualité

+32 (0) 83 23 06 60
qualite@awenet.be



Elevéo asbl

Rue des Champs Elysées 4
B-5590 Ciney
Tél. : +32 (0) 83 23 06 11
Fax : +32 (0) 83 23 06 76

Communication

+32 (0) 83 23 06 42
info@awenet.be

Wallonie Elevages

+32 (0) 83 23 06 74
wallonie.elevages@awenet.be

Recherche et Développement

+32 (0) 83 23 06 30
rd@awenet.be

Informatique

+32 (0) 83 23 40 83
it@awenet.be

Informatique pour l'éleveur

Helpline Ariane - My@wenet
+32 (0) 83 23 06 39
helpline@awenet.be

Service Bovin Viande

+32 (0) 83 23 06 11
bovin.viande@awenet.be

Service Bovin Lait

+32 (0) 87 69 35 20
bovin.lait@awenet.be

Centre de Sélection Bovine

+32 (0) 83 23 06 43
csb@awenet.be

Service Ovin-Caprin

+32 (0) 83 23 06 34
ovin.caprin@awenet.be

Service Porcin

+32 (0) 83 23 06 22
porcin@awenet.be

Service

Technico-Economique

+32 (0) 87 69 35 20
ste@awenet.be

Site de Herve

Rue de la Clé 41
B-4650 Herve
Tél. : +32 (0)87 69 35 20
Fax : +32 (0)87 67 52 12



Inovéo scrifs

Chemin du Tersoit 32
B-5590 Ciney
Tél. : +32 (0) 83 68 70 70
Fax : +32 (0) 83 68 70 39

Chaussée de Bruxelles 416
B-1300 Wavre

Marketing et Commercial

+32 (0) 83 68 70 65
depcom@awenet.be

Production et Distribution

+32 (0) 83 68 70 71
clatour@awenet.be

Insémination

et Transfert d'Embryons

+32 (0) 83 68 70 42
ia@awenet.be



www.awenet.be



www.facebook.com/AssociationWallonneDesEleveurs

Association Wallonne des Eleveurs